



# KAYSERİ ÜNİVERSİTESİ

SAĞLIK KÜLTÜR VE SPOR DAİRE BAŞKANLIĞI  
2023 MALİ YILI

## FAALİYET RAPORU 2023

OCAK 2024

## İÇİNDEKİLER

<b>BİRİM YÖNETİCİSİ SUNUŞU .....</b>	<b>1</b>
<b>I- GENEL BİLGİLER .....</b>	<b>2</b>
A. MİSYON VE VİZYON .....	2
B. YETKİ, GÖREV VE SORUMLULUKLAR .....	2
C. İDAREYE İLİŞKİN BİLGİLER.....	3
1. Fiziksel Yapı.....	3
2. Teşkilat Yapısı.....	5
3. Teknoloji ve Bilişim Altyapısı .....	5
4. İnsan Kaynakları.....	16
5. Sunulan Hizmetler .....	19
a) Satın Alma ve Tahakkuk Şube Müdürlüğü.....	19
b) Kültür ve Spor Şube Müdürlüğü.....	20
c) Sosyal İşletmeler ve Yemekhaneler Şube Müdürlüğü.....	20
d) Sosyal Hizmetler Şube Müdürlüğü.....	21
e) Yazı İşleri Birimi .....	21
f) Psikolojik Danışma ve Rehberlik Birimi .....	21
6. Yönetim ve İç Kontrol Sistemi.....	30
<b>II-AMAÇ VE HEDEFLER .....</b>	<b>31</b>
A) TEMEL POLİTİKALAR VE ÖNCELİKLER.....	31
B) İDARENİN STRATEJİK PLANINDA YER ALAN AMAÇ VE HEDEFLER.....	31
<b>III-FAALİYETLERE İLİŞKİN BİLGİ VE DEĞERLENDİRMELER .....</b>	<b>32</b>
A.MALİ BİLGİLER .....	32
1.Bütçe Uygulama Sonuçları .....	32
2. Mali Denetim Sonuçları.....	32
B- PERFORMANS BİLGİLERİ.....	33
1.Faaliyet Bilgileri .....	33
2.Stratejik Plan Değerlendirme Tabloları .....	33
3. Performans Bilgi Sisteminin Değerlendirilmesi.....	34
<b>IV- KURUMSAL KABİLİYET VE KAPASİTENİN DEĞERLENDİRİLMESİ .....</b>	<b>36</b>
A. ÜSTÜNLÜKLER .....	36
B. ZAYIFLIKLAR .....	36
C. DEĞERLENDİRME .....	37
<b>V- ÖNERİ VE TEDBİRLER .....</b>	<b>37</b>

## BİRİM YÖNETİCİSİ SUNUŞU

Üniversitemiz öğrencilerin, üst düzeyde mesleki açıdan öğrenim görebileceği, kültürel, sanatsal ve sportif açıdan kendilerini geliştirebileceği olanaklar sunmaktadır. Her türlü düşünce özgürlüğünün ve fikir tartışmalarının gerçekleştiği, demokrasi kültürünün kazanıldığı ortam olan üniversitemiz; nitelikli insanlar yetiştirmek, bilgiye ulaşan, ulaştığı bilgiyi kullanabilen, araştıran, sorgulayan, paylaşımcı, ülke ve dünya sorunlarına duyarlı gençler yetiştirmeyi ilke edinmiştir. Öğrencilerin iyi yetişmelerine katkıda bulunmak ve onlara her alanda imkân sunma sorumluluğunu taşıyan Üniversitemiz kaliteli öğretim ile çeşitli sosyal, kültürel, sanatsal ve sportif imkânları sunmaya çalışmaktadır.

Daire Başkanlığımız 5018 sayılı Kamu Mali Yönetimi ve Kontrol Kanunu gereğince planlı hizmet sunumu, politika geliştirme, belirlenen politikaları somut iş programlarına ve bütçelere dayandırma ile uygulamayı etkili bir şekilde izleme ve değerlendirip, sonuçlandırmayı amaç edinmiştir. Yürütmüş olduğumuz faaliyetlerde mali saydamlık ve hesap verme sorumluluğu gözetilerek doğru, güvenilir, önyargısız, ilkeli, tarafsız açık ve anlaşılır olmayı hedef belirlemiştir.

Ülkemizin geleceği olan gençlerimizin (öğrencilerimizin) en iyi şekilde eğitim alabilmeleri bizim buradaki varlığımızın temel nedenidir. Sonuç olarak bütün olanaklar çerçevesinde öğrencilerimize, akademik ve idari personelimize başkanlığımızın konumu ile görev ve sorumluluğunda bulunan birimlerde stratejik planlarımız dâhilinde hizmet sunmaya devam etmektedir.

Öğr. Gör. Emrah DUMAN

**Sağlık Kültür ve Spor Daire Başkan V.**

## **I- GENEL BİLGİLER**

### **A. MİSYON VE VİZYON**

#### **Misyon**

Öğrenci ve personelimizin beden ve ruh sağlığını korumak, kaliteden ödün vermeden kaynaklarını etkili, verimli kullanarak kamu yararını koruyup hizmet ederek beslenme, sağlık, kültürel ve sportif ihtiyaçlarını karşılamaktır.

#### **Vizyon**

Çağdaş bir üniversite için bilimsel, sosyal, kültürel, sanatsal ve sportif faaliyetlerle öğrenci ve personelimizin yaşam kalitelerini arttırarak, sağlıklı bir neslin gelişimini hedefleyen öncü bir hizmet birimi olmak.

### **B. YETKİ, GÖREV VE SORUMLULUKLAR**

Sağlık, Kültür ve Spor Dairesi Başkanlığı; 2547 Sayılı Yükseköğretim Kanununun 46. ve 47. maddeleri, 124 Sayılı Yükseköğretim Üst Kuruluşları ile Yüksek Öğretim Kurumlarının İdari Teşkilatı hakkında Kanun Hükmünde Kararnamenin 32. maddesi ile Yükseköğretim Kurumları Sağlık, Kültür ve Spor İşleri Dairesi Uygulama Yönetmeliğinde görev ve sorumluluklarının ayrıntıları belirlenen öğrencilerin sosyal, kültürel ve spor ihtiyaçlarını karşılamaktadır.

• Öğrencilerimizin ihtiyaçlarını en etkin, hızlı ve verimli biçimde karşılamayı, hizmet kalitesini yükseltmeyi, öğrenci ve personelin memnuniyetini artırmayı, hizmetten yararlananları ihtiyacına ve hizmetlerin sonucuna odaklı olmak hedeflenmiştir,

• Personel ve öğrencilerin ilgi alanlarına göre kültür ve spor alanlarında çalışmalar ve gösteriler düzenler.

• Öğrencilere burs ve kredi, beslenme, çalışma, dinlenme, boş zamanlarını değerlendirme ve iş bulma alanlarında yardımcı olacak hizmetlerde bulunur.

• Hizmet alanına giren konularda araştırma ve uygulamalar yapar, yaptırır ve gerekli gördüklerini yayınlar.

• Hizmet veren meslek elemanlarının yetişme ve gelişmelerini sağlamak için hizmet içi eğitim programları düzenler.

• Personel ve öğrencilere yönelik geziler düzenlemek ve sosyal ihtiyaçlarını karşılar.

•Görev alanı içerisine giren konularla ilgili üniversitemiz öğrencileri ile ilgili satın alma iş ve işlemlerini yürütür.

•Öğrencilerin ve çalışanların kaliteli ucuz yemek yemelerini sağlamak,

•Yükseköğretim Üst Kuruluşları ile Yükseköğretim Kurumları Sicil Yönetmeliği'ne göre sicil amiri olmasından kaynaklanan yetki ve sorumluluklarının gereğini yapmak.

### C. İDAREYE İLİŞKİN BİLGİLER

Bilindiği üzere Kayseri Üniversitesi 18.05.2018 tarihinde Resmi Gazetede yayımlanan 7141 sayılı kanun ile kurulmuştur. Kuruluşunun hemen ardından idari yapılanma süreci başlatılmıştır. Üniversitemiz Senatosunun 13.12.2018 tarih ve 08 sayılı toplantısında Daire Başkanlığımız bünyesinde;

Dairede yürütülecek başlıca hizmetler şunlardır:

a) Satınalma ve Tahakkuk Şube Müdürlüğü

b) Kültür ve Spor Şube Müdürlüğü

c) Sosyal İşletmeler ve Yemekhaneler Şube Müdürlüğü

d) Sosyal Hizmetler Şube Müdürlüğü

e) Yazı İşleri Birimi

f) Psikolojik Danışma ve Rehberlik Birimi

Kurulmasına karar verilmiş olup dairemizin organizasyonu belirlenmiştir.

2023 yıl sonu itibariyle 1 daire başkanı, 3 şube müdürü ve çeşitli kadrolarda çalışmakta olan toplam 31 personeli bulunmaktadır. İdari teşkilatlanması devam etmektedir. Daire başkanlığımız Talas ilçesinde bulunan Kayseri Üniversitesi 15 Temmuz Kampüsü içerisinde yer alan Rektörlük Hizmet binası 1.katında faaliyetlerini sürdürmektedir.

#### 1. Fiziksel Yapı

Yerleşke	Bina adı	Birimi	Kapalı alan m2	Fonksiyonu (Eğitim, İdari, Araştırma vb...)
Kayseri Üniversitesi 15 Temmuz Yerleşkesi	Rektörlük Binası	Sağlık Kültür ve Spor Daire Başkanlığı	10.827	İdari Bina

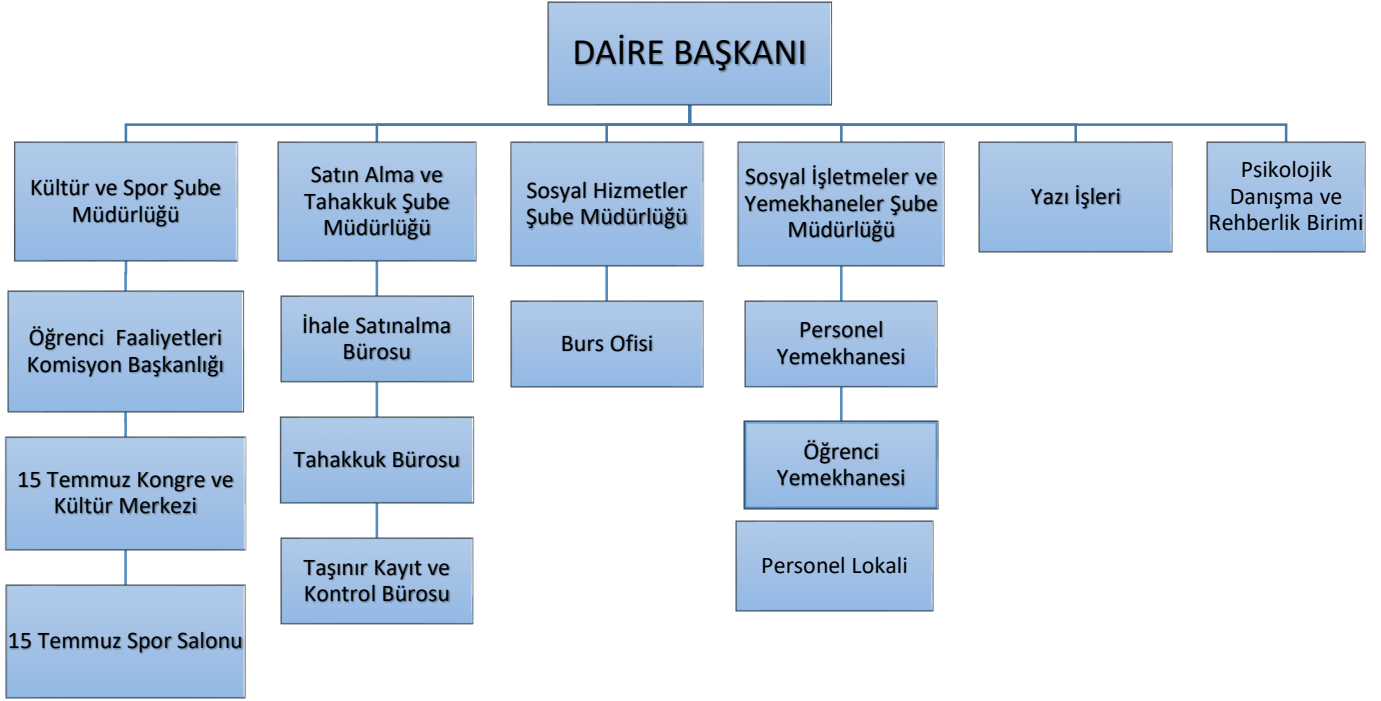
<b>İdari Personel Hizmet Alanları</b>			
	<b>Ofis Sayısı</b>	<b>Kapalı alan (m<sup>2</sup>)</b>	<b>Kullanan Sayısı</b>
<b>İdari Personel Çalışma Ofisi</b>	10	321 m <sup>2</sup>	16
<b>Toplam</b>	<b>10</b>	<b>321 m<sup>2</sup></b>	<b>16</b>

<b>Sosyal Alanlar</b>		
	<b>Sayı</b>	<b>Alan (m<sup>2</sup>)</b>
<b>Kantinler</b>	3	714 m <sup>2</sup>
<b>Kafeteryalar</b>	-	-
<b>Personel Lokali</b>	1	681,79 m <sup>2</sup>
<b>Yemekhaneler</b>	1	350 m <sup>2</sup>
<b>Toplam</b>	<b>4</b>	<b>1745,79 m<sup>2</sup></b>

<b>Toplantı ve Konferans Salonları</b>		
	<b>Sayı</b>	<b>Alan(m<sup>2</sup>)</b>
<b>Toplantı</b>	6	427 m <sup>2</sup>
<b>Konferans</b>	4	1206 m <sup>2</sup>
<b>Toplam</b>	<b>10</b>	<b>1633 m<sup>2</sup></b>

<b>Ambar, Arşiv ve Atölye Alanları</b>		
	<b>Sayı</b>	<b>Alan (m<sup>2</sup>)</b>
<b>Ambar</b>	12	359,3 m <sup>2</sup>
<b>Arşiv</b>	1	133 m <sup>2</sup>
<b>Atölye</b>	-	-
<b>Toplam</b>	<b>13</b>	<b>492,3 m<sup>2</sup></b>

## 2. Teşkilat Yapısı



## 3. Teknoloji ve Bilişim Altyapısı

### 3.1- Bilgisayarlar (Donanım Altyapısı)

BİRİM ADI	Masa Üstü Bilgisayar (all in one, hepsibir arada bilgisayar)	Bilgisayar Monitörü	Bilgisayar Kasası	Dizüstü Bilgisayar	Tablet
Sağlık Kültür ve Spor Daire Başkanlığı	16	-	2	4	1
<b>TOPLAM</b>	<b>16</b>		<b>2</b>	<b>4</b>	<b>1</b>

### 3.2- Yazılımlar

Yazılım	Açıklama
EBYS- KBS (Maaş), E BÜTÇE, MYS,EKAP,MUHTASAR, SGK (İşe giriş-çıkış), DTO (Halk bankası), Türkiye Hayat Emeklilik	TÜM SUBE MÜDÜRLÜKLERİ- SATINALMA VE TAHAKKUK ŞUBE MÜDÜRLÜĞÜ
Foodsoft, E-Kampüs Rapor al	SOSYAL İŞLETMELER VE YEMEKHANELER ŞUBE MÜDÜRLÜĞÜ

### 3.3- 31.12.2023 Tarihi İtibariyle Taşınır Programında kayıtlı bulunan Birim Envanteri

	Cinsi	Sayısı
1	KOLİ TAŞIMA EL ARABASI	2
2	KOLİ TAŞIMA EL ARABASI	1
3	YÜK TAŞIMA ARABASI	1
4	SERVİS ARABASI (55*80*85 CM)	3
5	SERVİS ARABASI (140*53*99 CM)	3
6	AKROBAT MERDİVEN	1
7	AKROBAT MERDİVEN	1
8	TRİBÜNDEN İNİŞ MERDİVENİ (SEYYAR)	1
9	5 BASAMAKLI MERDİVEN	1
10	METAL YÜK TAŞIMA ARABASI	5
11	PROTER PST 320 LD DARBELİ MATKAP	1
12	TİLKİ KUYRUĞU TESTERE (BOSCH GSA 1300 PCE)	1
13	DİMA 8683489319 DPT-25 2500 KG TRANSPALET	1
14	UPS	1
15	HUAWEI HUAWEI 2000-G- 3KRTS RT 3 KVA UPS HUAWEI 2000-G-3KRTS RT 3 KVA KESİNTİSİZ GÜÇ KAYNAĞI	1
16	ELEKTRİKLİ SÜPÜRGE	1
17	TASKI 70003306 VACUMAT 22 ENDÜSTRİYEL ELEKTRİK SÜPÜRGESİ	1
18	TASKİ SWİNGO 755 BMS YER YIKAMA MAKİNASI	1
19	TASKİ SWİNGO 755 E	1
20	KARCHER WD5PREMIUM ENDÜSTRİYEL ISLAK KURU ELEKTRİK SÜPÜRGESİ	1
21	ÇAMAŞIR YIKAMA MAKİNESİ	1
22	ÇAMAŞIR YIKAMA MAKİNESİ	1
23	ÇAMAŞIR YIKAMA MAKİNESİ	1
24	ÇAMAŞIR KURUTMA MAKİNESİ	1
25	SANAYİ TİPİ BULAŞIK MAKİNESİ	1
26	DUŞ SPREY ÜNİTESİ TEZGAH MONTE ARA MUSLUKLU	2
27	DUŞ SPREY ÜNİTESİ DUVARA MONTE ARA MUSLUKLU	3
28	GERİ TOPLAMA ÖN YIKAMA DUŞU 15 MT	2
29	KAZAN YIKAMA EVYESİ 190*80*60	1
30	EL YIKAMA EVYESİ OVAL TİP MEKANİZMALI SICAK SOĞUK	1
31	BULAŞIK ALMA TEZGAH SIYIRMA HUNİLİ 140*75*85	1
32	BULAŞIK YIKAMA MAKİNASI GİRİŞ EVYESİ 190*75	1
33	DERİN HAVUZLU TEZGAH 120*75*85	1
34	HAREKETLİ TEZGAH SÜZME HAVUZLU 140*60*85	1
35	BARDAK YIKAMA MAKİNASI MEKANİK	1
36	GİYOTİN TİP DİJİTAL BULAŞIK YIKAMA MAKİNESİ	1



37	DUŞ SPREY ÜNİTESİ	2
38	GERİ TOPLAMALI ÖN YIKAMA DUŞU	1
39	BULAŞIK YIKAMA MAKİNESİ ÇIKIŞ TEZGAHI	1
40	BIÇAK STERİLİZE DOLABI	1
41	KROM LAVABO	1
42	HİJYEN BARİYERİ	1
43	AYAKKABI CİLALAMA MAKİNASI	1
44	TEZGAH ALTI BUZDOLABI	1
45	TEZGAH ALTI BUZDOLABI	1
46	MİNİ BUZDOLABI	1
47	MİNİ BUZDOLABI	1
48	ARÇELİK D 1061 BÜRO TİPİ BUZDOLABI	1
49	ÇELİK ET DOLABI FAGOR	2
50	MARKET TİPİ BUZDOLABI	1
51	3 İNOX KAPILI YATAY TİP BUZDOLABI	2
52	ÇİFT İNOX KAPILI DİK TİP BUZDOLABI	1
53	ÇİFT İNOX KAPILI DİK TİP DERİNDONDURUCU	1
54	MARKET TİPİ KOLA DOLABI	1
55	MİKRODALGA FIRINLAR	1
56	MİKRODALGA FIRINLAR	1
57	RAFLI YEMEK ISITICI	1
58	KONVEKSİYONLU FIRIN GAZLI 20*GN 2/1 KIZAKLI KİT ARABALI	2
59	ELEKTRİKLİ PASTA FIRINI	1
60	YER OCAĞI GAZLI ÇİFT YANIŞLI 70*70*50	6
61	İKİLİ GAZLI OCAK	1
62	700 SERİ SET ÜSTÜ DÖRTLÜ GAZLI OCAK	1
63	700 SERİ SET ÜSTÜ GAZLI İKİLİ OCAK	1
64	KAYNATMA TENCERESİ İNDİREKT GAZLI 250 LT 100*90*85	2
65	KAYNATMA TENCERESİ İNDİREKT 150 LT 80*90*85	2
66	BANKET ARABASI ISITMALI TEK İNOX KAPI	4
67	ISITMALI BANKET ARABASI	2
68	FRİTÖZ DOLAPLI ELEKTRİKLİ 80*90*85	2
69	SET ÜSTÜ ELEKTRİKLİ FRİTÖZ	1
70	EL BLENDER 2 KAFALI KOMBİ ULTRA	1
71	MİNİ EL BLENDER	1
72	BAR BLENDERİ	1
73	KÖFTE VE HAMBURGER ŞEKİLLENDİRME MAKİNASI KH-120	1
74	KISA İNEGÖL KALIBI	1
75	ADANA KÖFTE KALIBI	1
76	IZGARA KÖFTE KALIBI	1
77	EKŞİLİ KÖFTE KALIBI	1
78	KÖFTE YOĞURMA MAKİNASI 50 KG KAPASİTE 380 V	1
79	DAVLUMBAZ	1
80	DAVLUMBAZ DUVAR TİP FİLTRELİ 550*150*50	1
81	DUVAR TİPİ FİLTRELİ DAVLUMBAZ	1
82	DUVAR TİPİ FİLTRESİZ DAVLUMBAZ	1
83	ET KIYMA MAKİNASI KOMPLE PASLANMAZ 32 SOĞUTMALI TRİFAZE	1
84	SEBZE DOĞRAMA MAKİNASI	2
85	PATATES SOYMA MAKİNASI 20 KG	1
86	KUŞBAŞI ET DOĞRAMA MAKİNASI KB-90	1
87	TÜRK KAHVESİ MAKİNESİ	2
88	ÇAY KAZANI	1
89	DİJİTAL ÇAY KAZANI	1
90	SEBİL EMK 80	3

91	KROM SEBİL	1
92	PASLANMAZ SERVİS ARABASI 3 KATLI	3
93	UN ŞEKER ARABASI 100 LT	3
94	ET ASKI ARABASI 140*60*175	1
95	YER OCAK TAŞIMA ARABASI 95*85*60	2
96	KAZAN TAŞIMA ARABASI 60*80	2
97	XY YİYECEK İÇECEK OTOMATI	1
98	TERAZİ	1
99	ELEKTRONİK TERAZİ	1
100	AĞIRLIK KONTROLLÜ TARTIM TERAZİSİ (15 KG)	1
101	AĞIRLIK KONTROLLÜ TARTIM TERAZİSİ (30 KG)	1
102	DİJİTAL GÖSTERGELİ KANCALI KASAP KANTARI (PLT POWER)	1
103	ELEKTRONİK PİYANO	1
104	ENSTRÜMAN SEHPASI	11
105	HOPARLÖR SEHPASI	2
106	NOTA SEHPASI	10
107	SKORBOARD KUMANDA TAKIMI (SKORLED)	2
108	HÜCUM YÖN İŞARETİ (KIRMIZI DİJİTAL)	2
109	BASKETBOL YÖN LEVHASI (DİJİTAL)	1
110	24 SANİYE CİHAZI	1
111	DUVARA SABİT SKORBOARD	2
112	BAYRAK DİREĞİ	1
113	ATATÜRK BÜSTÜ VE KAİDESİ	1
114	ATATÜRK POTRESİ	3
115	ATATÜRK PORTRESİ ÇERÇEVELLİ 50*70 CM	1
116	ATATÜRK PORTRESİ ÇERÇEVELLİ 50*70 CM	2
117	ÇELENK	2
118	7 M KROM BAYRAK DİREĞİ	1
119	6 M KROM BAYRAK DİREĞİ	2
120	KROM BAYRAK DİREĞİ	20
121	BRANDA STANDI	5
122	ACER VERİTON	1
123	BİLGİSAYAR KASASI ACER VERİTON M460	1
124	DELL 7060MT C4-U MASAÜSTÜ BİLGİSAYAR	1
125	DELL 7050MFF MASAÜSTÜ BİLGİSAYAR	1
126	LENOVA MASAÜSTÜ BİLGİSAYAR	1
127	EKRAN MONİTÖR	1
128	EKRANLAR	1
129	MONİTÖR	1
130	HP MONİTÖR	1
131	HP MONİTÖR	1
132	21'5 SE2216H	1
133	HP DİZÜSTÜ BİLGİSAYAR	1
134	HP 3JL52AV TAŞINABİLİR İŞ İSTASYONU	1
135	LAPTOP (HP-COMPAQ)	6
136	LAPTOP (HP-COMPAQ)	1
137	APPLE TABLET TAB II	1
138	DELL 7460 AİÖ C6-UTÜMLEŞİK BİLGİSAYAR	5
139	DELL 7460 AİÖ C6-UTÜMLEŞİK BİLGİSAYAR	1
140	İ5 DELL 7470A10 İ5 BGB 25655D NTU TÜMLEŞİK BİLGİSAYAR	1
141	DELL OPTİPLEX 7480 7480AIO İ5 8GB 25655D NT U TÜMLEŞİK BİLGİSAYAR	1
142	DELL OPTİPLEX 5480 5480 AIO İ5 8GB 25655D NT U TÜMLEŞİK BİLGİSAYAR	2
143	DELL OPTİPLEX 5480 5480 AIO İ5 8GB 25655D NT U TÜMLEŞİK BİLGİSAYAR	1

144	ACER VERİTON Z4694G INTEL I5 12400 16 GB DDR4 DQ.VWQEM.005 FREEDOS TÜMLEŞİK BİLGİSAYAR	1
145	RACK KABİN	1
146	RACK KABİN	5
147	ÇOK FONKSİYONLU PRINTER	1
148	PANTUM M6800W FDW COK FONK.PRİNTER	1
149	CANON İ-SENSYS MF237W+2 ADET CRG 737 SİYAH-BEYAZ A4 23 SYF/DK 1418C161 LAZER YAZICI	1
150	CANON İ-SENSYS MF237W+2 ADET CRG 737 SİYAH-BEYAZ A4 23 SYF/DK 1418C161 LAZER YAZICI	1
151	CANON İ-SENSYS MF237W+2 ADET CRG 737 SİYAH-BEYAZ A4 23 SYF/DK 1418C161 LAZER YAZICI	2
152	CANON İ-SENSYS LBP6030B+2 ADET CRG 737 SİYAH-BEYAZ A4 18 SYF/DK 8468B042 LAZER YAZICI	1
153	CANON İ-SENSYS MF449X SİYAH-BEYAZ A4 38 SYF/DK İ-SENSYS MF449X LAZER YAZICI	1
154	YAZICI (BROTHER HL-11)	2
155	CANON İ-SENSYS LBP6030B+2 ADET CRG 725 SİYAH-BEYAZ A4 18 SYF/DK 8468B042 LAZER YAZICI	1
156	ARGOX OS 214NU OS 214NU BARKOD ETİKET YAZICI	1
157	CRESTRON	1
158	DBX DÖNÜŞTÜRÜCÜ	4
159	KONİCA MİNOLTA C250İ RENKLİ FOTOKOPİ MAKİNASI	1
160	GÜVENLİK TELSİZİ (HBS-SWİTEL)	2
161	KAREL XP TELEFON MAKİNASI	1
162	ERICSSON-LG-LIP-9002 TELEFON	2
163	ERICSSON-LG LIP-9002 LIP-9002 TELEFON	2
164	ERICSON LG LIP 1010İ TELEFON	5
165	ERICSON LG LIP 1010İ TELEFON	1
166	ERICSSON-LG LIP-1010İ LIP-1010İ TELEFON	1
167	CISCO C9200L-48P-4XE ANAHTARLAMA CİHAZI (SWİTCH)	2
168	CISCO C9200L-48P-4XE ANAHTARLAMA CİHAZI (SWİTCH)	1
169	CISCO C9200L-48P-4XE ANAHTARLAMA CİHAZI (SWİTCH)	1
170	NETWORK SWİTCH 48 PORT (CİSCO)	2
171	KAREL EXP 40 MEŞGUL PANOSU	1
172	TELSİZ VE MİKROFON ALICISI (	1
173	HETACHI CPHD 99508 PROJEKSİYON (HETACHI SD 903 (XW) LENS İLE BİRLİKTE)	1
174	PROJEKSİYON	1
175	PROJEKSİYON	3
176	PROJEKSİYON PERDELERİ	1
177	PROJEKSİYON PERDELERİ	1
178	LCD TELEVİZYON (GURUNDİG)	3
179	SAMSUNG 65Q60C 65 İNÇ 163 EKРАН UYDU ALICILI 4K ULTRA HD SMART QLED TV	2
180	DVD PLAYER	1
181	BLUE-RAY (SİNEMA SİSTEMİ)	1
182	DIMMER	12
183	SES SİSTEMİ AMFİSİ (TKS300USB)	1
184	SES SİSTEMİ VE ANFİ YAMAHA 6 KANAL	1
185	SES MİKSERİ	2
186	SES MİKSERİ CİHAZI YAMAHA M610XU	1
187	MASAÜSTÜ MİKROFON	3
188	MASAÜSTÜ MİKROFON	3
189	TELSİZ MİKROFON	1
190	DELEGE MİKROFONU	10

191	ENSTRÜMAN MİKROFONU	7
192	KÜRSÜ MİKROFONU	1
193	SİMMULTANE MİKROFON	3
194	VOKAL MİKROFONU	5
195	YAKA MİKROFONU	4
196	GÜÇLÜ İKİ YÖNLÜ HOPARLÖR	10
197	RCF HDL 6 A	2
198	HOPARLÖR	3
199	AKTİF HOPARLÖR	2
200	CENTER HOPARLÖR	4
201	LİNE A RAY HOPARLÖR (AKTİF)	2
202	MONİTÖR HOPARLÖR (PASİF)	6
203	PASİF HOPARLÖR	6
204	SUBBASS HOPARLÖR	4
205	SURROUND HOPARLÖR (APART)	10
206	DELEGE AMFİSİ	1
207	SES AMFİSİ	1
208	SES AMFİSİ	4
209	SİMMULTANE AMFİ	1
210	SUBBASS AMFİSİ	1
211	SİMMULTANE ÇEVİRİCİ+KULAKLIK	50
212	ANONS SİSTEMİ	1
213	MİKROFON ALICISI	4
214	UYDU CİHAZI	1
215	SAHNE SİS MAKİNESİ	1
216	DİJİTAL KÜRSÜ	1
217	DİJİTAL KÜRSÜ	1
218	FLASH IŞIK	1
219	IŞIK MİKSERİ (AVOLİTES)	1
220	ROBOT IŞIK	6
221	SAHNE TAKİP IŞIĞI	1
222	SICAK IŞIK	48
223	SİMFER 2560 WTB ELEKTRİKLİ ISITICI	2
224	SİMFER 2560 WTB ELEKTRİKLİ ISITICI	1
225	KLİMALAR	1
226	KLİMA	1
227	18000 BTU KLİMA	1
228	9000 BTU KLİMA	1
229	FAKİR SOĞUTUCU FAN	1
230	KOMBİ	3
231	KAĞIT ÖĞÜTÜCÜ	1
232		1
233	DOSYA DOLABI	2
234	ÇÖL TOR 801 19 TK 800*380*1200 MM DOSYA DOLABI	2
235	ÇÖL TOR 801 19 TK 800*380*1200 MM DOSYA DOLABI	2
236	ÇÖL TOR 80119 ATK 800*380*1200 MM DOSYA DOLABI	2
237	ÇÖL TOR 80119 ATK 800*380*1200 MM DOSYA DOLABI	1
238	GOLDSİT MYL 39 MYL 802*412*1906 MM DOSYA DOLABI	4
239	GOLDSİT MYL 38 MYL 38 802 X 412 X 1906 MM DOSYA DOLABI	3
240	ÇÖL PAMİR 50190 500*520*1900 MM SOYUNMA DOLLAB	1
241	SOYUNMA DOLABI	1
242	SOYUNMA DOLABI (İKİZ ) 195*90*60	12
243	KROM RAF	18
244	MALZEME DOLABI	7

245	HAREKETLİ ÇALIŞMA TEZGAHI, TABAN RAFLI, 100*60*85 CM	2
246	TV ÜNİTESİ	1
247	KİTAPLIKLAR	1
248	POD CAB ML 42082 30 FD ÜÇ YATAY BÖLMELİ TÜM KAPAKLI DOLAP	4
249	POD CAB ML 42082 30 FD ÜÇ YATAY BÖLMELİ TÜM KAPAKLI DOLAP	1
250	POD CAB-ML 42080-50-DD BEŞ YATAY BÖLME 4 KAPAKLI DOLAP	4
251	CAMEKANLI ÖRTÜ DOLABI	2
252	8 RAFLI AYAKKABI DOLABI	1
253	ÇİFT KAPAKLI CAMLI 4 RAFLI	6
254	ÇELİK DOLAP	1
255	ÇİFT KAPAKLI DOLAP	3
256	DOLAP 280*125*60	1
257	LAVABO ALTI DOLAP 214*80	2
258	ÇİFT KAPAKLI AHŞAP DOLAP	3
259	DİKEY TEK KAPAKLI DOLAP	1
260	TOPLANTI MASASI	1
261	TOPLANTI MASASI	1
262	TOPLANTI MASASI	1
263	YUVARLAK MASA 70*70*105	10
264	BÜRO MASASI	6
265	BÜRO MASASI	2
266	L TİPİ MAKAM MASASI	1
267	ÇÖL ZGN 180 90 ST 2Lİ MASATAKIMI	2
268	ÇÖL ZGN 180 90 ST 2Lİ MASATAKIMI	1
269	ÇÖL KAÇKAR L160 MEL 2 Lİ MASA TAKIMI	1
270	BEYAZ ÇALIŞMA MASASI	4
271	BEYAZ ÇALIŞMA MASASI	1
272	GOLDSİT ALARA ALARA PS01 MASA 160 KESONLU MASA TAKIMI 2'Lİ MASA TAKIMI	4
273	GOLDSİT ALARA ALARA CS02 ETAJERLİ MASA TAKIMI 180 2'Lİ MASA TAKIMI	2
274	ÇALIŞMA MASASI	10
275	ÇALIŞMA MASASI	34
276	GOLDSİT ALARA ALARA PS01 MASA 180 KESONLU MASA TAKIMI 2'Lİ MASA TAKIMI	1
277	PUZ DSA ML LS 130160 14 160 LİK L MASA (SAĞ)	2
278	PUZ DSA ML LS 130160 14 160 LİK L MASA (SOL)	1
279	PUZ DSA ML LS 130160 14 160 LİK L MASA (SOL)	1
280	MİX-MPN-ML- 160 160 LİK MASA ÖN PERDESİ	3
281	MİX-MPN-ML- 160 160 LİK MASA ÖN PERDESİ	1
282	KONFERANS SALONU MASASI	3
283	HAKEM MASASI (SUNTALAM)	1
284	BANKO MASA	1
285	ÇALIŞMA KOLTUĞU	3
286	MAKAM KOLTUĞU	1
287	MİSAFİR KOLTUĞU	5
288	MİSAFİR KOLTUĞU	4
289	BÜRO KOLTUĞU	2
290	BÜRO KOLTUĞU	6
291	ÇÖL GÖNEN M01 ÇALIŞMA KOLTUĞU	1
292	ÇÖL GÖNEN M01 ÇALIŞMA KOLTUĞU	2
293	ÇÖL LENA M02 ÇALIŞMA KOLTUĞU	7
294	ÇÖL LENA M02 ÇALIŞMA KOLTUĞU	3
295	GOLDSİT TUNİS TUNUS OOO C ÇALIŞMA KOLTUĞU	1

296	GOLDSİT TUNUS 100C ÇALIŞMA KOLTUĞU	4
297	GOLDSİT SATÜRN SATÜRN 100 T ÇALIŞMA KOLTUĞU	2
298	GOLDSİT SATÜRN SATÜRN 100 T ÇALIŞMA KOLTUĞU	1
299	GOLDSİT SATÜRN SATÜRN 000 T ÇALIŞMA KOLTUĞU (BAŞLIKLİ)	1
300	GOLDSİT ASOS ASOS 000 C ÇALIŞMA KOLTUĞU	14
301	GOLDSİT ASOS ASOS 000 C ÇALIŞMA KOLTUĞU	5
302	MİSAFİR KOLTUĞU	4
303	ÇÖL GÖNEN M03 MİSAFİR KOLTUĞU	4
304	ÇÖL GÖNEN M03 MİSAFİR KOLTUĞU	8
305	ÇÖL LENA M04 MİSAFİR KOLTUĞU	2
306	ÇÖL LENA M04 MİSAFİR KOLTUĞU	2
307	GOLDSİT SATÜRN SATÜRN 300 P MİSAFİR KOLTUĞU	6
308	GOLDSİT SATÜRN SATÜRN 300 P MİSAFİR KOLTUĞU	2
309	GOLDSİT QUATRO M 300 P MİSAFİR KOLTUĞU	6
310	KONFERANS KOLTUKLARI	160
311	KONFERANS KOLTUKLARI	810
312	COM CHR 2 MF 1T PC CR OPERASYONEL KOLTUK (KNOMAJ AYAK)	1
313	COM CHR 2 MF 1T PC CR OPERASYONEL KOLTUK (KNOMAJ AYAK)	3
314	COM CHR 2 MF 1T PC CR OPERASYONEL KOLTUK (KNOMAJ AYAK)	1
315	L KOLTUK	2
316	KONFERANS KOLTUK (ÇİFT KOLLU)	95
317	KLASİK TİP SANDALYELE	29
318	SANDALYE	44
319	BÜRO TİPİ SANDALYE	14
320	PORTMANTO	1
321	PORTMANTO	2
322	PORTMANTO	4
323	ASKILIK	2
324	ASKILIK	1
325	ASKILIK	4
326	ORTA SEHPA	2
327	ORTA SEHPA	2
328	ORTA SEHPA	3
329	ORTA SEHPA	1
330	SEHPA	4
331	SEHPA	11
332	DİKTÖRTGEN SEHPA	1
333	KONFERANS SALONU SEHPA	8
334	REKTÖRLÜK KONFERANS SEHPASI	3
335	ÇÖL ILGAZ ILG 60 90 900*600*450 MM SEHPA	1
336	ÇÖL ILGAZ ILG 60 90 900*600*450 MM SEHPA	2
337	ÇÖL ILGAZ ILG 5050 500*500*450 MM SEHPA	5
338	ÇÖL ILGAZ ILG 5050 500*500*450 MM SEHPA	1
339	ÇÖL ILGAZ ILG 5050 500*500*450 MM SEHPA	2
340	GOLDSİT STANDART STANDART SEHPA 50*50 GAZETELİKSİZ 500*500*450 MM SEHPA	1
341	GOLDSİT STANDART STANDART SEHPA 50*50 GAZETELİKSİZ 500*500*450 MM SEHPA	6
342	SEHPA (120*60)	2
343	SEHPA 50*50	1
344	SEHPA KROM AYAK 55*95	2
345	SEHPA TEPŞİ KROM AYAK 60*60	6
346	ETAJERLER VE KESONLAR	1
347	POD-PDS-ML-70-301-E-F ÜÇ ÇEKMECELİ MERK KİLİTLİ KESON	3

348	POD-PDS-ML-70-301-E-F ÜÇ ÇEKMECELİ MERK KİLİTLİ KESON	1
349	ETAJER	3
350	ETAJER	1
351	ETEJER	1
352	TEKERLEKLİ KOMODİN	2
353	INS-PNL F- 60 37 160 LİK MASALAR İÇİN ARA BÖLÜCÜ KUMAŞ KAPLI PANEL	1
354	INS CON PN U PANEL BAĞLANTI APARATI	1
355	INS CON PN U PANEL BAĞLANTI APARATI	3
356	BANKO	1
357	BANKO	1
358	PORTMANTO	8
359	PORTMANTO	5
360	PORTMANTO	5
361	TEKLİ KOLTUK	1
362	TEKLİ KOLTUK	2
363	TEKLİ KOLTUK	8
364	İKİLİ KOLTUK	2
365	İKİLİ KOLTUK	8
366	İKİLİ KOLTUK	1
367	İKİLİ KOLTUK	2
368	ÜÇLÜ KOLTUK	2
369	TEKLİ KOLTUK	4
370	TEKLİ KOLTUK	12
371	OYUNCU DEĞİŞTİRME OTURAĞI	4
372	YEDEK KULÜBESİ BENCH KOLTUĞU	28
373	METAL SOYUNMA DOLABI	5
374	DUVARA MONTELİ ASKILIK	6
375	AHŞAP SOYUNMA DOLABI ASKILIKLI	2
376	OTURMA BANKI	10
377	DİKDÖRTGEN YEMEK MASASI	243
378	YUVARLAK YEMEK MASASI	3
379	YEMEK MASASI ÇAP 180 CM * 75 CM/H	10
380	DİKDÖRTGEN YEMEK MASASI 180 CM * 90 CM * 75 CM/H	20
381	BAR MASASI 200 CM * 70 CM * 107 CM/H	2
382	AHŞAP AYAKLI SANDALYE	400
383	YEMEK SANDALYESİ	300
384	ALÜMİNYUM AYAKLI SANDALYE	120
385	VENTA 65 SANDALYE	200
386	TEPSİ TAŞIMA ARABASI	28
387	TEPSİ TAŞIMA ARABASI	1
388	TEPSİ TAŞIMA ARABASI 17 KATLI	4
389	KATLI TABAK ARABASI	1
390	METAL RAF	15
391	STRERİL BIÇAK DOLABI 14 BIÇAKLIK	1
392	SETALTI DOLAP 40*79*57.	2
393	ÇALIŞMA TEZGAHI TABAN RAFLI	2
394	DUVAR RAFI TEK SIRALI	6
395	POLİETİLEN TABLALI ÇALIŞMA TEZGAHI TABAN RAFLI YEŞİL RENKLİ	3
396	POLİETİLEN TABLALI ÇALIŞMA TEZGAHI TABAN RAFLI	1
397	POLİETİLEN TABLALI ÇALIŞMA TEZGAHI TABAN RAFLI KIRMIZI RENKLİ	1
398	SERVANT	1
399	DUVAR RAFI (140*30 CM)	1
400	DUVAR RAFI (170*30 CM)	1
401	İSTİF RAFI 4 DÜZ TABLALI (120*60 CM)	4

402	İSTİF RAFI 4 DÜZ TABLALI (140*70 CM)	1
403	IZGARA TABLALI İSTİF RAFI	2
404	DUVAR DOLABI	1
405	DOLAPLI EVYELİ TEZGAH	1
406	8 LİK SET ALTI DOLAP	1
407	40 LİK SET ALTI DOLAP	1
408	3'LÜ PUF	8
409	TEKLİ PUF	30
410	MİKROFON SEHPASI	11
411	MÜZİSYEN AYAK SEHPASI (ADRIANA FS-01)	6
412	8 PARÇA BENMARİ TAKIMI	3
413	MUTFAK ÇALIŞMA TEZGAHI	2
414	SET ÜSTÜ GRILL PLATE	1
415	NÖTR SERVİS ÜNİTESİ	2
416	SALAT BAR	1
417	TATLI TEZGAHI	1
418	ÇALIŞMA TEZGAHI 160*60*80	1
419	ÇİFT EVYELİ TEZGAH 120*60*85	1
420	SET ÜSTÜ ARA TEZGAH 40*90*30	2
421	EVYELİ TEZGAH DOLAPLI 60*60*85	1
422	MİKRODALGA FIRIN ALT RAFI	1
423	UN ŞEKER ARABASI	4
424	EL YIKAMA EVYESİ	2
425	KIRMIZI POLİETİLEN TABLALI ÇALIŞMA TEZGAHI	1
426	SARI POLİETİLEN TABLALI ÇALIŞMA TEZGAHI	1
427	TABAN RAFLI SIRTLI ÇALIŞMA TEZGAHI (140*70 CM)	1
428	ARA RAFLI, SIRTLI ÇALIŞMA TEZGAHI	1
429	YEŞİL POLİETİLEN TABLALI ÇALIŞMA TEZGAHI	1
430	MERMER TABLALI ÇALIŞMA TEZGAHI	1
431	SET ÜSTÜ ARA TEZGAH	1
432	2G/1D SOL 3 PERDELİ EVYELİ TEZGAH	1
433	EVYELİ BULAŞIK YIKAMA MAKİNESİ GİRİŞ TEZGAHI	1
434	ÇALIŞMA TEZGAHI (80*70*85 CM)	1
435	HAZIRLIK ÜNİTESİ	1
436	SIYIRMA TEZGAHI	4
437	MİKSER	1
438	6 BÖLMELİ TABAK DİSPANSERİ	2
439	4 ÇEKMECELİ TEZGAH ÜSTÜ RAF	1
440	2 GÖZLÜ KROM EVYE	1
441	TEKERLEKLİ ÖN DALDIRMA HAVUZU	1
442	TABAN RAFLI TAŞIMA ARABASI	1
443	BAHARAT ARABASI	1
444	MERMER TEZGAH	1
445	KIRMIZI TEZGAH	1
446	MİXER 6.9	1
447	AHŞAP TAŞIMA ARABASI	3
448	KROM TAŞIMA ARABASI	5
449	ÇEKMECELİ ÇALIŞMA TEZGAHI	1
450	KONVEKSİYONEL FIRIN	2
451	KROM SÜRGÜLÜ ÇALIŞMA TEZGAHI	2
452	ÇAY KAZANI SİLİNDİR	3
453	BEYAZ POLİTİLEN TABAN RAFLI TEZGAH	1
454	BEYAZ POLİTİLEN TABAN RAFSIZ	1
455	REKTÖRLÜK KONFERANS MASASI	3



456	KÜRSÜ	1
457	KÜRSÜ	1
458	KÜRSÜ	1
459	HD-227 PARAŞÜT TİPİ EMNİYET KEMERİ	1
460	PRO FİTNESS 3000-3 AC KOŞU BANDI	3
461	PRO FİTNESS UZAY BİSİKLETİ (D90)	1
462	PRO FİTNESS 8350-U BİSİKLET	2
463	PRO FİTNESS 8350-R BİSİKLET	1
464	PRO FİTNESS 8350-D BİSİKLET	1
465	BRİSA BH UZAY BİSİKLETİ	1
466	PRO FİTNESS KOL VE GÖĞÜS SEHPASI	1
467	PRO FİTNESS MEKİK SEHPASI	1
468	STEP SEHPASI (RAVEL)	9
469	STEP SEHPASI (DİSEL FİTNESS)	4
470	PRO FİTNESS CRUNH/BACK EXTENCİON COMBO	1
471	PRO FİTNESS MULTİ-HİP COMBO	1
472	PRO FİTNESS POR DECK	2
473	DAMBIL SETİ (VOİT)	1
474	MASAJ YATAĞI	2
475	SEYYAR BASKETBOL POTASI (SPALDİNG)	1
476	TAVANDAN ASMALI BASKETBOL POTASI	2
477	PROTOKOL TRİBÜN KOLTUĞU SİYAH	27
478	SEYİRCİ TRİBÜN KOLTUĞU	499
479	KAFESLİ TOP ARABASI	2
480	TATAMI MİNDERİ	49
481	BİLARDO MASASI	2
482	SHENFEI UM 960 MANYETİK KAPI GEÇİŞ DEDEKTÖRÜ	1
483	PANASONIC WV-SFV110 GÜVENLİK KAMERASI	3
484	PANASONIC WV-SFV110 GÜVENLİK KAMERASI	2
485	PANASONIC WV-SFV110 GÜVENLİK KAMERASI	8
486	PANASONIC WV-S6130 GÜVERNLIK KAMERASI	2
487	PANASONIC WV-U1532L WV-U1532L DIŞ ORTAM GÜVENLİK KAMERASI	4
488	PANASONIC WV-U2532L WV-U2532L DIŞ ORTAM GÜVENLİK KAMERASI	1
489	PANASONIC WV-U2532L WV-U2532L DIŞ ORTAM GÜVENLİK KAMERASI	3
490	PANASONIC WV-U1532L GÜVENLİK KAMERASI	3
491	PANASONIC WV-U1532L GÜVENLİK KAMERASI	2
492	PANASONIC WV-U1532L GÜVENLİK KAMERASI	3
493	PANASONIC WV-U2132L GÜVENLİK KAMERASI	10
494	PANASONIC WV-U2132L GÜVENLİK KAMERASI	6
495	PANASONIC WV-U2132L GÜVENLİK KAMERASI	12
496	GÜVENLİK ŞERİDİ	2
497	YANGIN SÖNDÜRME TÜPÜ	7
498	YANGIN SÖNDÜRME TÜPÜ	2
499	YANGIN SÖNDÜRME TÜPÜ	6
500	YANGIN SÖNDÜRME TÜPÜ	6
501	HALOKARBONLU YANGIN SÖNDÜRME CİHAZI 6KG	1
502	50 KG KİMYEVİ TOZLU YANGIN SÖNDÜRME CİHAZI	1
503	50 KG KİMYEVİ TOZLU YANGIN SÖNDÜRME CİHAZI	1
504	50 KG KİMYEVİ TOZLU YANGIN SÖNDÜRME CİHAZI	1
505	10KG CO2 GAZLI YANGIN SÖN.CİHAZI	1
506	25 KG ABC KİMYEVİ TOZLU	1
507	6 KG HALOKARBON (PANO İÇİ)	1
508	6 KG HALOKARBON (PANO İÇİ)	1
509	2 KG HALOKARBON (PANO İÇİ)	1

510	2 KG HALOKARBON (PANO İÇİ)	1
511	RESİM TABLOSU	8
512	GÜVENLİK KABİNİ	1
513	BİLLBORD	3
514	AFİŞ STANDI	5
515	MEZUNİYET KÜTÜĞÜ	2
<b>TOPLAM</b>		

#### 4. İnsan Kaynakları

##### İdari Personel

İdari Personel (Kadroların Doluluk Oranına Göre) Dağılımı			
Hizmet Sınıfları	Dolu	Boş	Toplam
Genel İdare Hizmetleri Sınıfı	31		31
Sağlık Hizmetleri ve Yardımcı Sağlık Hizmetleri Sınıfı			
Teknik Hizmetler Sınıfı			
Avukatlık Hizmetleri Sınıfı			
Yardımcı Hizmetler Sınıfı			
<b>TOPLAM</b>	<b>31</b>		<b>31</b>

İdari Personelin Eğitim Durumuna Göre Dağılımı					
	İlköğretim	Lise	Ön Lisans	Lisans	Yük. Lisans ve Doktora
Kişi Sayısı	-	14	2	9	6
Yüzde %	-	%46	%6	%29	%19

İdari Personelin Hizmet Süresine Göre Dağılımı						
	1-5 Yıl	6-10 Yıl	11-15 Yıl	16-20 Yıl	21-25 Yıl	26 Yıl ve Üzeri
Kişi Sayısı	25	2	3	-	1	-
Yüzde %	%81	%6	%10		%3	

İdari Personelin Cinsiyete Göre Dağılımı		
	Kadın	Erkek
Kişi Sayısı	8	23
Yüzde %	%26	%74

İdari Personelin Yaş İtibariyle Dağılımı						
	20-25 Yaş	26-30 Yaş	31-35 Yaş	36-40 Yaş	41-50 Yaş	51-Üzeri
Kişi Sayısı	3	8	11	3	6	
Yüzde	%10	%26	%35	%10	%19	

### Sözleşmeli Personel

657 Sayılı Kanun'un 4/B Statüsüne Göre Sözleşmeli Personelin Dağılımı			
	Dolu	Boş	Toplam
Büro Personeli			
Mühendis			
Teknisyen			
Tekniker			
Mimar			
Programcı			
Destek Personeli	3		3
<b>TOPLAM</b>	<b>3</b>		<b>3</b>

Sözleşmeli Personelin Eğitim Durumuna Göre Dağılımı					
	İlköğretim	Lise	Ön Lisans	Lisans	Yük. Lisans ve Doktora
Kişi Sayısı		3			
Yüzde %		%100			

Sözleşmeli Personelin Hizmet Süresine Göre Dağılımı						
	1-5 Yıl	6-10 Yıl	11-15 Yıl	16-20 Yıl	21-25 Yıl	26 Yıl ve Üzeri
Kişi Sayısı	3					
Yüzde %	%100					

Sözleşmeli Personelin Cinsiyete Göre Dağılımı		
	Kadın	Erkek
Kişi Sayısı	1	2
Yüzde %	%33	%67

Sözleşmeli Personelin Yaş İtibariyle Dağılımı						
	20-25 Yaş	26-30 Yaş	31-35 Yaş	36-40 Yaş	41-50 Yaş	51-Üzeri
Kişi Sayısı	2		1			
Yüzde	%67		%33			

## İşçiler

İşçi Sayısı (Çalıştıkları Pozisyonlara Göre)			
	Dolu	Boş	Toplam
Sürekli İşçiler	-	-	-
Vizeli Geçici İşçiler (adam/ay)			
Vizesiz işçiler (3 Aylık)			
<b>TOPLAM</b>			

## 5. Sunulan Hizmetler

### ➤ İdari Hizmetler

Daire Başkanlığımız tarafından 2023 yılında gerçekleştirilen işlemlere ait bilgileri aşağıdaki şekilde özetlemek mümkündür.

#### a) Satın Alma ve Tahakkuk Şube Müdürlüğü

Şubemiz, Sağlık Kültür ve Spor Dairesi Başkanlığı bünyesinde faaliyet gösteren tüm bağlı birimler ve hizmet ünitelerinin, ihtiyaç duydukları mal ve hizmetleri (tüketim malzemeleri, ekipman, yatırım, bakım ve onarım taleplerinin karşılamak, vb.) satın almak ve tahakkuk belgelerinin hazırlanması, ile satınalma ve tahakkuk şube müdürlüğü bünyesinde, Ambar (Taşınır Kontrol Kayıt Birimi) ve bağlı alt depolar ile organize çalışarak, periyodik ve değişken durum planları dahilinde talepleri karşılamaya yönelik çalışmaları yerine getirir.

Daireye bağlı tüm birimlerin satın alma işlemleri, personel maaş ve tahakkuk işlemleri, ihale, şartname ve sözleşme hazırlıkları, piyasa fiyat araştırmaları, depo kayıtları, ayniyat sayım, kayıt ve işlemleri, bütçe hazırlıklar, yolluk işlemleri ve kısmi zamanlı çalışan öğrencilerin maaş ve sigortaları Satınalma ve Tahakkuk Şube Müdürlüğü tarafından yapılmaktadır.

Şubemiz, dairemize bağlı birimlerine satınalma ihtiyaçlarının belirlenerek, satınalma birimine verilen taleplerin yasa gereği düzenlenmesi gereken tüm belge ve evrakların mevcut ödenekler planlanarak hazırlanır. Satınalma şekline göre yaklaşık maliyet, ihale onay belgesi, piyasa fiyat araştırmaları, ihale, şartname ve sözleşme hazırlıkları, mal muayene kabulü, hizmet muayene kabulü, ödeme emri ile işlemler sona erer.

Öğrenci ve personellerin tahakkuk işlemleri; yurt içi ve yurt dışı geçici yollukları ve avansları, bütçe hazırlıklarını ve Üniversitemiz öğrencilerinin zorunlu staj, kısmi zamanlı öğrencilerin maaşları ve sosyal güvenlik kurumu sigorta giriş ve çıkış işlemleri yapılmaktadır.

Muhasebe Kayıt ve İşlemleri, gelirlerin ve alacakların tahsili, giderlerin hak sahiplerine ödenmesi, emanet işlemlerinin yapılması, diğer mali işlemlerin kayıt altına alınması ve raporlanması gibi muhasebe hizmetleri, muhasebe yetkilisinin sorumluluğunda yürütülmektedir. Giderlerin ödenmesi aşamasında ödeme emri belgesi ve eki belgeler, 5018 sayılı Kanunun 61 inci maddesinde belirtilen yetki çerçevesinde ve yasal süresi içinde kontrol edilmiştir. Ödemeler nakit mevcuduna, ödemede öncelik durumuna ve muhasebe kayıtlarına alınma sırasına göre yapılmaktadır.

## **b) Kùltür ve Spor Őube Mùdùrlùĝù**

Dairede kùltür hizmetleri olarak òĝrencilerin ilgi alanlarına gòre boŐ zamanlarını deĝerlendirmek, yeni ilgi alanları ile dinlenme ve eĝence alışkanlıĝı kazanmalarını saĝlamak, òĝrencilerin kùltürel ve sosyal etkinliklerin organize edilmesi ve òĝrencilerin aktif katılımlarıyla kişisel yeteneklerini mesleki bir ortamda geliŐtirmelerine hizmet etmektedir. Òĝrenciler tarafından kurulan kulùpler kendi alanında baŐarılı sanatçı ve uzmanlar tarafından gerektiĝinde yönlendirilmekte ve desteklenmektedir. Mesleki alanda etkinlik gòsteren kulùplerin organize ettiĝi ve konularında uzman ve lider kuruluŐlardan temsilcilerin katıldıĝı konferans, sempozyum, panel ve söyleŐi aktiviteler ile òĝrencilerin mesleki bilgi birikimine katkıda bulunmaktır. Kùltür ve Spor Őube Mùdùrlùĝù salon tahsisi, ulaŐım aracı, malzeme, afiŐ, davetiye, program, plaket ve ihtiyaçları olabilecek her türlü malzemenin teminini yapmaktadır. Etkinliklerle ilgili her türlü davet, tahsis, görevlendirme ve onay yazıŐmaları, davetiye, ilan vs. duyuru iŐlemlerini yürütölmektedir. Òĝrenci Faaliyetleri Komisyonu marifetiyle, Üniversitede faaliyet gòsteren tüm òĝrenci kulüp ve topluluklarının etkinliklerinin düzenlenmesi, koordine edilmesi, yazıŐma ve görevlendirilmelerin yapılması iŐlemlerini yapölmektedir.

Birimimize baĝlı spor tesislerini kullanarak, spor hizmetleri olarak òĝrencilerin ve personellerin beden saĝlıklarını korumak ve geliŐtirmek, onlara disiplinle çalıŐma alışkanlıĝı kazandırmak, spora ilgi duymalarını saĝlamak, enerjilerini bu olumlu yöne yöneltmek, boŐ zamanlarını deĝerlendirmek için ilgi duydukları spor dalında çalıŐmalarını saĝlamak üzere hizmetler yürütür. Üniversite Sporları Federasyonunun her yıl düzenlediĝi spor müsabakalarına üniversitemiz takımlarının hazırlanmaları, çeŐitli kurs ve spor Őenliklerin kendisine baĝlı hizmet birimleri aracılıĝı ile koordine ederek gerekli iŐlemleri yürütölmektedir. Spor tesisleri programları òĝrenci ve personelin uygun zamanlarında faydalanabilmeleri amacıyla hazırlamaktadır.

## **c) Sosyal İŐletmeler ve Yemekhaneler Őube Mùdùrlùĝù**

### **Òĝrenci ve Personel Yemekhaneleri**

İlçe kampüslerimiz için okullarımıza ait òĝrenci ve personel yemekhanelerinde kullanılmak üzere 4734 sayılı kanununa gòre Hazır Yemek Alımı hizmeti satın alınmaktadır. Merkez kampüs de ise hazır malzeme alımı ile yerinde üretim kendi aŐçılarımız tarafından yapılmaktadır. Yemekhanelerimizde malzeme kabul ve muayenesi, muhasebe iŐlemleri, özel gün yemekleri organizasyonu, yemek piŐirme, daĝıtım ve sonrası temizlik hizmetleri yürütölmektedir.

## **d) Sosyal Hizmetler Şube Müdürlüğü**

### **Öğrencilere Verilen Burslar ve Sosyal Yardımlar**

#### **Burs Hizmet Birimi**

Sağlık Kültür ve Spor Dairesi Başkanlığı bünyesinde Üniversitemiz öğrencilerinin sağlıklı, nitelikli, başarılı ve çağdaş bireyler olarak yetişebilmeleri için öğrencileri destekleyici çalışmalarda bulunmak için kurulmuştur. Üniversitede okuyan ihtiyaç sahibi öğrencilere Kredi Yurtlar Kurumu tarafından burs hizmeti verilmektedir. Kredi Yurtlar Kurumu tarafından burslar 12 ay süre ile verilmektedir. Ayrıca Üniversitemiz tarafından ihtiyaç sahibi öğrencilerimize üniversitemiz yemekhanesinde yemek bursu ve hayırseverler tarafından başarı bursu verilmektedir.

#### **e) Yazı İşleri Birimi**

Yazı İşleri Hizmetleri Daire Başkanlığımız yazı işleri birimi her türlü yazışma trafiğinin aksatılmadan yürütülmesi bilinciyle, gelen evrakların tasnifi, EBYS sisteminde kayıt altına alınması, incelenmesi, gerekli birimlere dağıtılması neticesinde, aynı evrakların tekrar cevabı nitelikte giden evrak olarak da takip edilmesinden sorumludur.

Daire Başkanlığımızın tüm yazışma trafiğinin koordinasyonu yazı işleri birimimiz tarafından sağlanmakta olup, kamusal hizmet gerekleri ile amaçları doğrultusunda, öğrencilerimizin, kamu görevlilerinin ve kamunun hizmetinde olduğunun bilinç ve anlayışı ile görev yapılmaktadır.

#### **f) Psikolojik Danışma ve Rehberlik Birimi**

Psikolojik Danışmanlık Birimi, Kayseri Üniversitesi öğrencilerine psikolojik danışma ve rehberlik hizmetleri veren, kişilerin bireysel, sosyal ve akademik gelişimlerine yardımcı olmayı amaçlayan bir birimdir. Öğrencilerin, üniversite ve yurt yaşamına uyumlarını kolaylaştırmak ve yaşanabilecek sorunlarla baş etme konusunda gerekli becerileri de kazandırmaktadır. Danışmanlık hizmetlerinde süreç; gizlilik, güven, gönüllülük, eşit ilişki ve kabul ilkeleri çerçevesinde yürütülmektedir.

#### **➤ Öğrenciye Verilen Hizmetler**

Öğrenci Faaliyetleri Komisyon Başkanlığı bünyesinde faaliyet göstermek üzere üniversitemiz öğrencileri tarafından oluşturulmuş 7 platform çatısı altında kurulmuş olan toplam 50 kulüp ve topluluk bulunmaktadır.

	<b>KULÜPLER</b>	<b>BAĞLI OLDUĞU PLATFORM</b>
1	Çocuk Gelişimi ve Eğitimi Topluluğu	SAĞLIK PLATFORMU
2	Sağlık Yönetimi Kulübü	SAĞLIK PLATFORMU
3	İş Sağlığı ve Güvenliği Kulübü	SAĞLIK PLATFORMU
4	Muhasebe ve Finans Kulübü	İŞLETME PLATFORMU
5	Uluslararası Ticaret ve lojistik Kulübü	İŞLETME PLATFORMU
6	İnsan Kaynakları Kulübü	İŞLETME PLATFORMU
7	Türk Gençlik Kulübü	BİLİM VE KÜLTÜR PLATFORMU
8	Permakültür Kulübü	BİLİM VE KÜLTÜR PLATFORMU
9	Kuş Gözlem Kulübü	BİLİM VE KÜLTÜR PLATFORMU
10	Matematik Topluluğu	BİLİM VE KÜLTÜR PLATFORMU
11	Kalite Kulübü	BİLİM VE KÜLTÜR PLATFORMU
12	IEEE Kulübü	BİLİM VE KÜLTÜR PLATFORMU
13	Atatürkçü Düşünce Kulübü	KÜLTÜR VE SANAT PLATFORMU
14	Tasarım Kulübü	KÜLTÜR VE SANAT PLATFORMU
15	Bir Ters Bir Düz Tiyatro Kulübü	KÜLTÜR VE SANAT PLATFORMU
16	Türk Dünyası Statejik Araştırmalar Kulübü	KÜLTÜR VE SANAT PLATFORMU
17	Müzik Kulübü	KÜLTÜR VE SANAT PLATFORMU
18	Edebi Düşünce Kulübü	KÜLTÜR VE SANAT PLATFORMU
19	Türk Dünyası Kültür Topluluğu	KÜLTÜR VE SANAT PLATFORMU
20	Halkla İlişkiler ve Tanıtım Kulübü	KÜLTÜR VE SANAT PLATFORMU
21	Aşçılık Kulübü	KÜLTÜR VE SANAT PLATFORMU
22	Genç Adam Kulübü	KÜLTÜR VE SANAT PLATFORMU
23	ANKA Havacılık Kulübü	TEKNOLOJİ PLATFORMU
24	Yenilenebilir Enerji Kaynakları Kulübü	TEKNOLOJİ PLATFORMU
25	Mühendislik ve Teknoloji Kulübü	TEKNOLOJİ PLATFORMU
26	Yapay Zeka ve Veri Bilimi Kulübü	TEKNOLOJİ PLATFORMU
27	Bilişim Kulübü	TEKNOLOJİ PLATFORMU
28	Türk Teknik Kulübü	TEKNOLOJİ PLATFORMU
29	Tomarza Teknoloji Kulübü	TEKNOLOJİ PLATFORMU
30	Görsel İletişim Kulübü	TEKNOLOJİ PLATFORMU
31	Üniversiteli Aktif Gençler Kulübü	SOSYAL FAALİYETLER PLATFORMU
32	Kızılay Gençlik Kulübü	SOSYAL FAALİYETLER PLATFORMU
33	Etkinlik ve Spor kulübü	SOSYAL FAALİYETLER PLATFORMU
34	OkuYorum Topluluğu	SOSYAL FAALİYETLER PLATFORMU
35	Genç Yeşilay Kulübü	SOSYAL FAALİYETLER PLATFORMU
36	Aile Çalışmaları Kulübü	SOSYAL FAALİYETLER PLATFORMU
37	Üniversiteli Akil Gençlik Kulübü (ÜNİAK)	SOSYAL FAALİYETLER PLATFORMU
38	PMYO Sosyal Sorumluluk ve Aktivite Kulübü	SOSYAL FAALİYETLER PLATFORMU
39	Lösemili Çocuklara Fayda Topluluğu	SOSYAL FAALİYETLER PLATFORMU
40	Doğa ve Hayvan Koruma Kulübü	SOSYAL FAALİYETLER PLATFORMU
41	Erasmus Kulübü	SOSYAL FAALİYETLER PLATFORMU
42	Gezi Kulübü	SOSYAL FAALİYETLER PLATFORMU
43	Genç Tema Kulübü	SOSYAL FAALİYETLER PLATFORMU
44	Ombudsmanlık Topluluğu	SOSYAL FAALİYETLER PLATFORMU
45	Küçük Ağaç Gelişim Kulübü	SOSYAL FAALİYETLER PLATFORMU
46	Dağcılık Kulübü	SPOR FAALİYETLERİ PLATFORMU



47	UltrAslan Üni Kulübü	SPOR FAALİYETLERİ PLATFORMU
48	Okçuluk Kulübü	SPOR FAALİYETLERİ PLATFORMU
49	Dövüş Sanatları Kulübü	SPOR FAALİYETLERİ PLATFORMU
50	E-Spor ve Dijital Oyun Geliştirme Kulübü	SPOR FAALİYETLERİ PLATFORMU

➤ **Yemekhane Hizmetleri**

➤ **2023 Yılı Yemek Yiyen Öğrenci Sayısı**

2023	Yemek Yiyen Öğrenci	Ortalama Maliyet	Tutarı
<b>Ocak</b>	10910	52.68	574.738,8
<b>Şubat</b>	187	52.68	9.851,16
<b>Mart</b>	23	52.68	1.211,64
<b>Nisan</b>	17	52.68	895,56
<b>Mayıs</b>	187	52.68	9.851,16
<b>Haziran</b>	81	52.68	4.267,08
<b>Temmuz</b>	-	0	-
<b>Ağustos</b>	-	0	-
<b>Eylül</b>	-	0	-
<b>Ekim</b>	20580	59.48	1.224,098
<b>Kasım</b>	22099	59.48	1.314,448
<b>Aralık</b>	11125	59.48	661.715
<b>TOPLAM</b>	<b>65.209</b>	<b>54,95</b>	<b>1.265.068,95</b>

➤ **2023 Yılı Yemek Yiyen Personel Sayısı**

2023	Yemek Yiyen Personel	Ortalama Maliyet	Tutarı	Yemek Yiyen Misafir	Ortalama Maliyeti	Tutar	Toplam Tutar
<b>Ocak</b>	2.995	24,28	72.718,60	6	24,28	145,68	72.864,28
<b>Şubat</b>	2.159	22,2	47.929,80	4	22,2	88,80	48.018,60
<b>Mart</b>	2.106	24,35	51.281,10	6	24,35	146,10	51.427,20
<b>Nisan</b>	589	20,56	12.109,84	2	20,56	41,12	12.150,96
<b>Mayıs</b>	2.252	20,07	45.197,64	3	20,07	60,21	45.257,85
<b>Haziran</b>	1.893	20,85	39.469,05	4	20,85	83,40	39.552,45
<b>Temmuz</b>	2.314	26,87	62.177,18	12	26,87	322,44	62.499,62
<b>Ağustos</b>	2.287	29,51	67.489,37	11	29,51	324,61	67.813,98
<b>Eylül</b>	2.881	31,94	92.019,14	13	31,94	415,22	92.434,36
<b>Ekim</b>	4.009	28,93	115.980,37	24	28,93	694,32	116.674,69
<b>Kasım</b>	3.987	39,88	159.001,56	42	39,88	1.674,96	160.676,52
<b>Aralık</b>	2.122	36,44	77.325,68	14	36,44	510,16	77.835,84
<b>TOPLAM</b>	<b>29.594</b>		<b>842.699,33</b>	<b>141</b>		<b>4.507,02</b>	<b>847.206,35</b>

### ➤ Satın Alma ve Tahakkuk Hizmetleri

YURT İÇİ GEÇİCİ GÖREV YOLLUĞU	84 Kişi VE 41 GÜN
KISMİ ZAMANLI ÇALIŞAN ÖĞRENCİ SAYISI	3 Kişi
MAAŞ YAPILAN PERSONEL SAYISI	8 Kişi
ÖDEMESİ GERÇEKLEŞEN EVRAK SAYISI	299 ADET ÖDEME EMRİ BELGESİ
YAPILAN İHALE SAYISI 4734 SAYILI KANUN'UN 19. VE 21.MADDELERİ	4 ADET AÇIK İHALE – 1 ADET PAZARLIK İHALESİ
DOĞRUDAN TEMİN SAYISI 4734 SALLI KANUN'UN 22.MADDESİ	100 ADET DOĞRUDAN TEMİN
YIL İÇERİSİNDE YAPILAN SÖZLEŞME SAYISI	14 ADET DOĞRUDAN TEMİN SÖZLEŞME

### ➤ Kültür ve Spor Hizmetleri

#### 2023 Yılı Etkinlikler

Etkinlik Tarihi	Etkinliğin Konusu	Katılımcı/Konuşmacı
11.01.2023	“Türk Dünyası ve Lider Ülke Türkiye” Üzerine Düşünceler konulu konferans	Prof. Dr. Ruhi ERSOY AHBV Üniversitesi Öğr. Üyesi TBMM 25. Ve 26. Dönem Osmaniye Millet Vekili ve MHP Genel Başkan Başdanışmanı
12.01.2023	Kayseri Üniversitesi Rektörü Melikgazi İlçesindeki Lise Öğrencileriyle buluşuyor.	Prof. Dr. Kurtuluş KARAMUSTAFA Melikgazi İlçe Milli Eğitim Müdürü Hacı KAYA
18.01.2023	10 Ocak Gazeteciler Günü Kahvaltı Organizasyonu	Tüm Basın Mensupları
28.01.2023	Dağcılık Kulübü Tarafından 14.00-16.00 Saatleri Arasında “Temel Dağcılık ve Düğüm Eğitimi” Etkinliği Düzenlenmiştir	
01.03.2023	Çocuk Gelişimi ve Eğitimi Topluluğu Tarafından Saat 15.45 Te “Depremden Etkilenen Çocuklara Yönelik Kitap Toplama Kampanyası” Düzenlenmiştir.	
13.03.2023	ANKA Havacılık Kulübü Tarafından “Kariyer Sohbetleri 2” Etkinliği Düzenlenmiştir.	Nazlı Hilal ALTAY konuşmacı olarak katılmıştır.
13.03.2023	Üniversite Tercih Fuarı (Ünitercih- Eket fuarcılık )	Kadir Has Kültür Merkezi
06.04.2023	Yükseköğretimde Kalite Güvencesi ve Akreditasyon Konulu Konferans	Prof. Dr. Muhsin KAR
24.04.2023	Üniversite Personeli ve Üst Yönetim Bayramlaşma Organizasyonu	

	(Ramazan Bayramı)	
27.04.2023	“Ermeni Meselesi Üzerine” Konulu Konferans	Milli Savunma Bakanı Hulusi AKAR
5.05.2023-22.06.2023	Akademik ve İdari Personeller Arası futbol Turnuvası düzenlenmiştir.	
18.05.2023	Anka Havacılık Kulübü Tarafından “DGS ve Havacılık Sektörü Üzerine Sohbet” Konulu Konferans Verildi	Elvin AYDEMİR
25.05.2023	Anka Havacılık Kulübü Tarafından “Pet Şişen Yuvan Olsun” Etkinliği Düzenlenmiştir.	
25.05.2023	Türk Gençlik Kulübü “Cumhurbaşkanlığı Hükümet Sistemi ve Türk Dış Politikası” Konulu Konferans Düzenlemiştir.	MHP Genel Başkan Yardımcısı İsmail ÖZDEMİR
23.05.2023	Milli Savunma Bakanı ve Kayseri Millet Vekili Dr. Hulusi AKAR , Terörle Mücadele ve Suriye Konulu Konferans Verdi.	Milli Savunma Bakanı ve Kayseri Milletvekili Dr. Hulusi AKAR
05.05.2023-26.05.2023	AÜB Üniversite Tanıtım Fuarları (11 İl)	
13.06.2023-14.06.2023	MEB, Kayseri Valiliği, Kayseri Üniversitesi ve EYUDER İşbirliği İle Okul Öncesi & Özel Eğitim Çalıştayı Düzenlenmiştir.	Prof. Dr. Elif Çelebi ÖNCÜ (Konuşmacı) Dr. Cem GÖKMEN (Konuşmacı) Dr. Adem ÇİLEK ( Modetator)
16.06.2023-17.06.2023	Resim sergisi Kayseri Valiliği İl Kültür ve Turizm Müdürlüğü ve Kayseri Üniversitesi İş birliğiyle	
23.06.2023	Üniversite Personeli ve Üst Yönetim Bayramlaşma Organizasyonu (Kurban Bayramı )	.
21.06.2023-20.07.2023	Mezuniyet Programları (14 Okul)	
15.07.2023	“15 Temmuz Destanı : Yürüyeceksin, Millet Yürüyecek Ardından” Konulu Etkinlik Akademik Ve İdari Personelin Katılımıyla Kongre ve Kültür Merkezinde Gerçekleşmiştir.	Tahir Fatih ANDI (Moderatör) Murat KAYA-Sakarya Milletvekili (Konuşmacı)
18.07.2023	1. Öncelikli ve Yenilikçi Araştırmalar Çalıştayı	Çalıştay Başkanları Ve Üyeleri Tübitak Başkanı Prof. Dr. Hasan MANDAL

21.07.2023-23.07.2023	İstanbul Kongre Merkezi Tercih ve Tanıtım Fuarı	
27.07.2023-08.08.2023	Üniversite Tercih Ve Tanıtım Günleri (Kongre ve Kültür Merkezi, Kayseri Park AVM) Kongre Merkezi 10.00-16.00 AVM 10.00-22.00	
31.08.2023-03.09.2023	TRADE'F 2023 Ticaret Fuarı-İstanbul (İstamonu Fuarcılık)	
30.09.2023-02.10.2023	Şehirlerarası Otobüs Terminalinde Öğrenci Karşılama	
02.10.2023	Belediye İşbirliği Çerçevesinde Kongre ve Kültür Merkezi Önünde Saat 9.00-11.00 Arasında Ücretsiz Çorba Dağıtımı Yapılmaya Başlandı Yıl Boyunca Devam Edecek.	
3 Ekim ve 6 Ekim 2023	Saat 10.00- 12.30 Arasında Kongre ve Kültür Merkezinde Oryantasyon Günlerinde Rektör Öğrenci Buluşması Etkinliği Düzenlendi	SKSD Bilgi İşlem Öğrenci İşl. Güvenlik Uzaktan Eğitim Kütüphane Bağımlılıkla Mücadele (Derya Evgin Hoca)
03.10.2023	Rektör-Akademik Personel Buluşması	Tüm personel
04.10.2023	Rektör-İdari Personel Buluşması	Tüm personel
10-11-12 Ekim 2023	Öğrenci Kulüp ve Topluluk Günleri	Öğrenci
12-13.10.2023	Kayseri Kültür Turu	Erciyes Aş. İş Birliğiyle
13.10.2023	İKGEÇ 4. İnsan Kaynaklarında Güncel Gelişmeler Çalıştayı	Vali Gökmen ÇİÇEK İlhan BALOĞLU Hasan KÖKSAL Murat AKSU Tayfur ÖZLÖK Murat YİBUR
14.10.2023	1. Uluslararası İnsan Kaynakları Kongresi	Cesar CARRION

20.10.2023	Genç Ofis Açılışı	Kayseri Valisi ve Gençlik Spor İl Müdürü
24.10.2023	“Cumhuriyet : 100 Yıllık Mücadele” konulu konferans	Konuşmacı : Tufan GÜNDÜZ Büyükşehir Belediye Başkanı ve Vali
25.10.2023	Cumhuriyetin İlanı, Askeri ve Siyasi Vizyonu Konulu Panel Kongre ve Kültür Merkezinde Düzenlendi.	Moderatör: Prof. Dr. Zeki TEKİN Öğr. Gör. Dr. Nazire DOĞAN, Öğr. Gör. Emir BOSTANCI ve Dr. Öğretim üyesi Mehtap BAŞARIR
25.10.2023	Karma Sergi (Filografi) Mustafa Çıkrıkçıoğlu MYO Tarafından Rektörlük Fuayene Alanında Düzenlendi.	
26.10.2023 (18.30)	İl Millî Eğitim Müdürlüğü'nün Ortaklaşa Düzenlediği "Cumhuriyet Oratoryosu ve Resim Sergisi"	Öğrenci ve Personellerin Katılımıyla Kongre ve Kültür Merkezinde Gerçekleşti.
27.10.2023	Yabancı Uyruklu Öğrenci-Rektör Buluşması	
28.10.2023	Cumhuriyet Yürüyüşü (Koramaz Vadisi)	Üst Yönetim, Akademik / İdari Personel ve Öğrenci Katılımı İle Gerçekleşti.
31.10.2023	“Vatan Şiirleri” Konulu Şiir Dinletisi Kongre ve Kültür Merkezinde Öğrenci ve Personellerin Katılımı İle Gerçekleştirildi.	Mustafa ÇIKRIKÇIOĞLU MYO Öğr. Gör. Osman UTKAN hocamız ve öğrenciler şiir okudular.
05.11.2023	Kayseri Genç TEMA Kulübü Olarak Ortaseki Titrek Kavak Ormanında Yürüyüş Etkinliği Düzenlendi.	
08.11.2023	“Cumhuriyetimizin 100. Yılında Üstün Yetenekli Çocukların Eğitimi” Konulu Konferans Verildi. Konferansa Öğrenci ve Personeller Katıldı.	Sosyal Bilimler MYO Öğr Üyesi Doç. Dr. Rıdvan KARABULUT tarafından konferans verildi.
10.11.2023	10 Kasım Atatürk'ü Anma Töreni	Üniversitemiz Tören Alanında Akademik, İdari Personel ve Öğrencilerin Katılımı ile Gerçekleşti. Rektör Yardımcımız Prof. Dr. Ertuğrul ŞAHMETLİOĞLU Atatürk Anıtına Çelenk Bıraktı.
15.11.2023	“Osmanlı'nın Son Sözü Türkiye Cumhuriyeti'nin Önsözü Çanakkale” Konulu Konferans Verildi.	Vali Yardımcısı Dr. Abdullah Kalkan Konuşmacı Olarak Katılmıştır.
21.11.2023	UNILOOK TÜRKİYE Tarafından Düzenlenen "Üniversite Tanıtım ve Tercih Günleri" Kapsamında Biz De Kayseri Üniversitesi Olarak Kadir Has Kongre ve Kültür Merkezi'nde Yerimizi Aldık. Fuarda 12. Sınıf Öğrencilerine Üniversitemiz, Bölümlerimiz ve Eğitim Anlayışımız Hakkında Bilgilendirme Yaptık.	

24.11.2023	Kadına Yönelik Şiddete Karşı Uluslararası Mücadele Günü Kapsamında Üniversitemiz Kadın ve Aile Çalışmaları Uygulama ve Araştırma Merkezi Tarafından “ <b>Kadın, Aile ve Toplum</b> ” Konulu Panelimize Düzenlendi.	Moderatör: <b>Prof. Dr. Ebru AYKAN</b> Konuşmacılar: <b>Prof. Dr Elçin BALCI</b> <b>Doç. Dr. Ahmet Burak KAHRAMAN</b> <b>Doç. Dr. Nalan GÖRDELES BEŞER</b> <b>Psikolog Esra ÇELİK</b> <b>KADES Kayseri Temsilcisi Sibel KARAOSMANOĞLU</b>
29.11.2023	“Mukaddes Şehrimiz Kudüs” Konulu Konferans Kongre ve Kültür Merkezinde Gerçekleştirildi. Kayü, Kayseri İmam Hatip Mezunları Derneği ve Kayseri EDP'nin Ortaklaşa Düzenlediği Bir Etkinliktir.	Kudüs Şuurası İcra Kurulu Üyesi İlahiyatçı Yazar <b>Esra Erken GÜNEY</b> TRT sanatçısı <b>Ömer Faruk GÜNEY</b>
05.12.2023	“Hayat Yolunda İnsan Olmak” Konulu Konferans Düzenlendi.	Konuşmacı : <b>Bestami YAZGAN</b> <b>Dr. Emrah KANDEMİR</b> <b>Adem BOZKURT</b>
13.12.2023	Bilişim Kulübü Tarafından “ <b>Yazılım Sektöründe İlk Adım</b> ” Konulu Konferans	Konuşmacılar Yazılım Sektöründen; <b>Aybuke ARPACI, Semih KIŞLAR ve Mehmet YAĞCIOĞLU</b>
14.12.2023	2023-2024 Akademik Yılı Dönem Dersi "Felsefemiz Hayat Boyu Öğrenmek" Konulu Konferans 15 Temmuz Yerleşkesi Kongre ve Kültür Merkezinde Gerçekleşmiştir.	Konuşmacı Olarak <b>Prof. Dr. Fahrettin ÖZTÜRK</b> 'ün Katılmıştır.
15.12.2023	Sosyal Bilimler MYO Dış Ticaret Bölüm Başkanlığı Tarafından Düzenlenen Sertifikalı Eğitim Programı Kongre ve Kültür Merkezinde Gerçekleşti. SKSD Olarak İkramlık, Plaket, Sunucu Ve Teknik Destek Verildi.	<b>İnanç Lojistik Dış Ticaret Uzmanı Mahmut BAŞ</b> Eğitimci olarak katılmıştır.
18.12.2023	Bilişim Kulübü Tarafından “ <b>Linux ve Bash 101</b> ” Konulu Konferans Düzenlenmiştir.	
21.12. 2023	Tomarza Teknoloji Kulübü Tarafından Yüksekokul Öğrencileri Arasında Masa Tenisi ve Satranç Turnuvası Düzenlenmiştir.	
21.12.2023	Etkinlik ve Spor Kulübü tarafından Yeşilhisar MYO "Sınıflar Arası Futbol Turnuvası" düzenlenmiştir.	

21.12.2023	Elektrik-Elektronik Mühendisliği Bölümü Elektronik Devre Laboratuvarı'nda "Devre Tasarımı El Becerisi Çalışması" Konulu Etkinlik Gerçekleştirmişlerdir.	
22.12.2023	İncesu Ayşe ve Saffet Arslan Meslek Yüksek Okulu Tarafından Düzenlenen <b>“Kayseri Üniversitesi 3. Paramedik Sempozyumu”</b> Birçok Alanında Uzman Davetlinin Katılımı İle Kongre ve Kültür Merkezinde Gerçekleşti. SKSD olarak sunucu, teknik destek ve cafe break desteği sağlandı.	
25.12.2023	İş Sağlığı ve Güvenliği Kulübü Tarafından Düzenlenen "İş Güvenliğinde İyi Uygulamalar" Semineri Gerçekleştirildi.	İş Güvenliği Uzmanı İbrahim CÜNDÜBEYOĞLU konuşmacı olarak katılmıştır.
25-26.12.2023	Orta Anadolu Kariyer Fuarı, Türkiye Cumhuriyeti Cumhurbaşkanlığı İnsan Kaynakları Ofisi Koordinasyonunda ve Erciyes Üniversitesi Ev Sahipliğinde, 25-26 Aralık 2023 Tarihinde Gerçekleşmiştir. Üniversitemiz De Organize Sanayi Fuar Merkezi'nde Stand Açmış ve Okulumuzu Tanıtmıştır.	
27.12.2023	Anka Havacılık Kulübü Tarafından QAS Charter- Charter Operation Manager Gülay AYKAN İle <b>"Havacılıkta Kariyer Sohbetleri-3"</b> Konulu Çevrimiçi Etkinlik Düzenlenmiştir.	Gülay AYKAN Konuşmacı Olarak Katılmıştır.
28.12.2023	Tomarza Teknoloji Kulübü Tarafından Tomarza Gençlik ve Spor İlçe Müdürlüğü Voleybol Sahasında Yüksekokul Öğrencileri Arasında Voleybol Turnuvası Düzenlenmiştir.	
28.12.2023	Terörle Mücadele Şube Müdürlüğü ve Kayseri Üniversitesi İş Birliği İle <b>“El Ele Güvenli Geleceğe”</b> Adı Altında Bilgilendirme Konferansı Kongre ve Kültür Merkezinde Gerçekleşmiştir.	Konuşmacılar : TEM Şube-Selahattin ÇOLAK SİBER- Hamdi YILDIZ Güvenlik- Mehmet TİLKİ

## SPOR TESİSLERİ KULLANIMLARI

SPOR TESİSLERİ			
2023 Yılı Halı Saha Kiralanan Toplam Saat / Gelir	2023 Yılı Tenis Kortu Kiralanan Toplam Saat / Gelir	2023 Yılı Kapalı Basketbol Sahası Kiralanan Toplam Saat/Gelir	Toplam Saat / Gelir
70 SAAT	15 SAAT	2 SAAT	87 SAAT
10.500 TL	2.380 TL	400 TL	13.280 TL

### 2023 YILI ÜNİVERSİTE SPORLARI FEDERASYONU TARAFINDAN DÜZENLENEN SPOR MÜSABAKALARINA KATILAN ÜNİVERSİTEMİZ TAKIMLARI

	MÜSABAKANIN ADI	TAKIM	TARİHİ	YERİ
1	Basketbol 3*3 Türkiye Şampiyonası	E	25 – 28 NİSAN 2023	ANKARA
2	Taekwondo Türkiye Şampiyonası	E-K	9-14 MAYIS 2023	BARTIN
3	Sportif Drone Türkiye Şampiyonası	E	17 – 18 MAYIS 2023	ANTALYA
4	Futbol Bölgesel Lig	E	3 – 8 ARALIK 2023	KONYA
5	Basketbol Bölgesel Lig	E	17-22 ARALIK 2023	KONYA

#### 6. Yönetim ve İç Kontrol Sistemi

Üniversitemiz kaynaklarının etkili, ekonomik ve verimli bir şekilde elde edilmesi ve kullanılması için Başkanlığımız bütçesinin hazırlanması ve uygulanması, hesap verebilirliği ve mali saydamlığı sağlamak üzere 5018 sayılı Kamu Mali Yönetimi ve Kontrol Kanunu'na uygun bir şekilde gerçekleştirilmektedir.

Başkanlığımız bünyesinde gerçekleştirilen harcamaların mevcut kanun ve yönetmeliklere uygunluğu ilgili birimlerimiz tarafından kontrol edilmektedir. Devamında ise harcamaya ilişkin evraklar gerekli mali ve muhasebe işlemlerinin gerçekleştirilmesi için Kayseri Üniversitesi Strateji ve Geliştirme Daire Başkanlığı'na iletilmektedir.



## II-AMAÇ ve HEDEFLER

### A) TEMEL POLİTİKALAR VE ÖNCELİKLER

Kayseri Üniversitesi Sağlık Kültür ve Spor Daire olarak temel politikamız misyon, vizyon ve değerleri ile uyum sağlayacak şekilde sosyal, kültürel ve spor faaliyetlerinde ekonomik konulara duyarlı olup, yasal düzenlemeler ve etik kurallar uymaktır. Başlıca değerlerimiz; Atatürk ilkelerine ve inkılaplarına bağlı olmak, doğruluktan ve dürüstlükten taviz vermeyerek, disiplin, görev bilinci ve sorumluluk duygusuyla işimizi sevmektir. Her türlü alanda takım ruhuyla çalışıp, hizmette kaliteyi gözeterek, kaynakları etkin bir şekilde kullanmaktayız.

Temel önceliklerimiz, Kültür ve Spor hizmetleri kapsamında sosyal faaliyetlere ve etkinliklere daha fazla yer verilecek, personel ve öğrencilerimizin bu etkinliklere katılımlarının sağlanması konusunda teşvik çalışmaları yapılacaktır.

### B) İDARENİN STRATEJİK PLANINDA YER ALAN AMAÇ VE HEDEFLER

Stratejik Amaçlar	Stratejik Hedefler
<p>Stratejik Amaç-1</p> <p>İç ve dış paydaşlarla ilişkileri geliştirmek ve ulusal/uluslararası tanınırlığın artırılmasını sağlamak.</p>	<p>Hedef-1.1</p> <p>Üniversitemiz öğrencilerinin ve personelinin bilimsel, sosyal, kültürel ve sportif yaşamlarının zenginleşmesini sağlamak.</p>
<p>Stratejik Amaç-2</p> <p>Üniversitenin Değişen Koşullara Uyumunu Sağlayacak Kurumsal Kapasite ve Kültür Altyapısını Oluşturmak.</p>	<p>Hedef-2.1</p> <p>Yükseköğretim öğrencilerine sunulan beslenme ve barınma hizmetlerinin kalitesinin artırılarak; öğrencilerin kişisel ve sosyal gelişimi desteklenerek yaşam kalitesinin yükseltilmesini sağlamak.</p>

## III-FAALİYETLERE İLİŞKİN BİLGİ VE DEĞERLENDİRMELER

### A.MALİ BİLGİLER

#### 1.Bütçe Uygulama Sonuçları

##### Bütçe Giderleri

2023 Yılı Ekonomik Bazda Ödenek ve Harcamalar (TL)					
Ekonomik Açıklama	Başlangıç Ödeneği	Yıl Sonu Ödeneği	Harcama	Harcama/ B.Ö. (%)	Harcama / Y.S.Ö. (%)
01 Personel Giderleri	3.973.000	1.881.613	1.855.944	%46	%98
02 Sos.Güv.Kur. De.Pr.G.	535.000	719.103	703.352	%1.31	%97
03 Mal ve Hiz.Alım Gid.	1.612.000	14.845.500	6.145.540	%3.81	%41
05 Cari Transferler	-	-	-	-	-
06 Sermaye Giderleri	-	-	-	-	-
<b>TOPLAM</b>	<b>2.147.000</b>	<b>17.446.216</b>	<b>8.704.836</b>	<b>51.12</b>	<b>236</b>

B.Ö. Başlangıç Ödeneği Y.S.Ö.Yıl Sonu Ödeneği

#### 2. Mali Denetim Sonuçları

2023 Yılı Mali Yılı Gider Bütçesi yıl sonu ödeneğimiz 17.446.216 TL'dir. 2023 Yılı toplam harcamamız ise 8.704.836 TL olmuştur. Bu verilere göre Gider Bütçesi gerçekleşme oranı %236 olmuştur.

##### 2.1. Personel Giderleri

2023 Yılı Gider Bütçesi Personel Giderleri Kalemi başlangıç ödeneği 3.973.000 TL olup ilgili bütçe kaleminden 2023 yılına ait 1.855.944 TL harcama gerçekleşmiştir.

##### 2.2. SGK Devlet Primi Giderleri

2023 Yılı Gider Bütçesi SGK Devlet Primi Giderleri Kalemi başlangıç ödeneği 535.000 TL, yılsonu ödeneği 719.103 TL'dir. 2023 Yılı toplam harcamamız ise 703.352 TL olmuştur.

##### 2.3. Mal ve Hizmet Alımı Giderleri

2023 Yılı Gider Bütçesi Mal ve Hizmet Alımı Giderleri Kalemi yıl sonu ödeneği 14.845.500 TL'dir. 2023 Yılı toplam harcamamız ise 6.145.540 TL olmuştur. Mal ve Hizmet Alımı Giderleri Kalemi gerçekleşme oranı %41 olmuştur.

## B- PERFORMANS BİLGİLERİ

### 1.Faaliyet Bilgileri

2023 yılı faaliyetleri detaylı analiz edildiğinde: Daire Başkanlığı bünyesinde Üniversitemizde toplam 63 etkinlik gerçekleştirilmiş olup bunlardan 8 tanesi kulüplere aittir. Daire Başkanlığı olarak 2023 yılı sonunda toplam 7 platform olmak üzere 50 Kulüp kurulmuş ve aktif olarak çalışmaktadır. Öğrenci Faaliyetleri Komisyonu 2023 yılı süresince 14 kez toplanıp öğrenci kulüpleri hakkında kararlar almıştır. Ayrıca 2023 yılı boyunca Üniversite Sporları Federasyonu tarafından düzenlenen spor müsabakalarına katılım sağlanmış olup toplam 4 farklı ilde gerçekleştirilen 5 ayrı spor müsabakalarında Üniversitemizi temsil etmiş bulunmaktayız.

### 2.Stratejik Plan Değerlendirme Tabloları

<b>Amaç 1</b>	İç ve dış paydaşlarla ilişkileri geliştirmek ve ulusal/uluslararası tanınırlığın artırılmasını sağlamak.				
<b>Hedef 1.1</b>	Üniversitemiz öğrencilerinin ve personelinin bilimsel, sosyal, kültürel ve sportif yaşamlarının zenginleşmesini sağlamak.				
<b>Amacın İlgili Olduğu Program/Alt Program Adı</b>	Yükseköğretim/ Yükseköğretimde Öğrenci Yaşamı				
<b>Amacın İlişkili Olduğu Alt Program Hedefi</b>	-				
<b>H 1.1. Performansı</b>	%100				
<b>Performans Göstergesi</b>	<b>Hedefe Etkisi (%)</b>	<b>Plan Dönemi Başlangıç Değeri</b>	<b>İzleme Dönemi Yılsonu Hedeflenen Değer</b>	<b>İzleme Dönemindeki Gerçekleşme Değeri</b>	<b>Performans (%)</b>
<b>P.G.1.1.1</b> Sağlık Kültür ve Spor Daire Başkanlığınca düzenlenen sosyal, kültürel ve sportif faaliyet sayısı.	50	39	25	63	%100
<b>P. G. 1.1.2</b> Aidiyet ve bağlılık duygusunu geliştirmek için birim personeline yönelik düzenlenen sosyal etkinlik sayısı (adet)	20	0	3	5	%100
<b>P.G.1.1.3:</b> Tamamlanan sosyal sorumluluk projeleri sayısı ( <b>sosyal sorumluluk faaliyet sayısı</b> )	10	0	3	3	%100

<b>P.G.1.1.4: Öğrenci kulüp ve topluluk sayısı</b>	20	16	2	11	%100
<b>Hedefe İlişkin Değerlendirmeler</b>					
<ul style="list-style-type: none"> <li>İzleme döneminde performans göstergesini etkileyecek iç ve dış çevrede ciddi değişiklikler olmadığı bu nedenle plan döneminin geri kalan yılları için bir değişiklik ihtiyacı olmayacağı değerlendirilmektedir.</li> <li>Bu gerçekleşme On birinci Kalkınma Planının 2.3.1 Eğitim başlığı altında yer verilen "561. Yükseköğretim sistemi küresel rekabet gücü olan, kalite odaklı ve dinamik bir yapıya kavuşturulacak; yükseköğretim kurumlarının niteliklerinin artırılmasına yönelik uygulamalara devam edilecektir." politika ve tedbirlerine olumlu katkı sağlanmıştır.</li> <li>Öngörülmeleyen maliyet artışı olmadığından tahmini maliyet tablosunda herhangi bir güncelleme yapılması gerekmemektedir</li> <li>Performans göstergelerinin devam ettirilmesinde kurumsal, yasal, çevresel riskler bulunmamaktadır. Plan dönemi boyunca performans değerlerine ulaşılacağı değerlendirilmektedir.</li> </ul>					
<b>Amaç 2</b>	Üniversitenin Değişen Koşullara Uyumunu Sağlayacak Kurumsal Kapasite ve Kültür Altyapısını Oluşturmak.				
<b>Hedef 2.1</b>	Yükseköğretim öğrencilerine sunulan beslenme ve barınma hizmetlerinin kalitesinin artırılarak; öğrencilerin kişisel ve sosyal gelişimi desteklenerek yaşam kalitesinin yükseltilmesini sağlamak				
<b>Amacın İlgili Olduğu Program/Alt Program Adı</b>	Yükseköğretim/ Yükseköğretimde Öğrenci Yaşamı				
<b>Amacın İlişkili Olduğu Alt Program Hedefi</b>	-				
<b>H 1.1. Performansı</b>	%100				
<b>Performans Göstergesi</b>	<b>Hedefe Etkisi (%)</b>	<b>Plan Dönemi Başlangıç Değeri</b>	<b>İzleme Dönemi Yılsonu Hedeflenen Değer</b>	<b>İzleme Dönemindeki Gerçekleşme Değeri</b>	<b>Performans (%)</b>
<b>P.G.2.1.1: :Beslenme hizmetlerinden yararlanan öğrenci sayısı</b>	70	58.828	60.000	65.209	%100
<b>P.G.2.1.2: Yükseköğretimde öğrenci yaşamından memnuniyet oranı (Anket)</b>	30	0	4	8	%100
<b>Hedefe İlişkin Değerlendirmeler</b>					
<ul style="list-style-type: none"> <li>İzleme döneminde performans göstergesini etkileyecek iç ve dış çevrede ciddi değişiklikler olmadığı bu nedenle plan döneminin geri kalan yılları için bir değişiklik ihtiyacı olmayacağı değerlendirilmektedir.</li> <li>Bu gerçekleşme On birinci Kalkınma Planının 2.3.1 Eğitim başlığı altında yer verilen "561. Yükseköğretim sistemi küresel rekabet gücü olan, kalite odaklı ve dinamik bir yapıya kavuşturulacak; yükseköğretim kurumlarının niteliklerinin artırılmasına yönelik uygulamalara devam edilecektir." politika ve tedbirlerine olumlu katkı sağlanmıştır.</li> <li>Öngörülmeleyen maliyet artışı olmadığından tahmini maliyet tablosunda herhangi bir güncelleme yapılması gerekmemektedir.</li> <li>Performans göstergelerinin devam ettirilmesinde kurumsal, yasal, çevresel riskler bulunmamaktadır. Plan dönemi boyunca performans değerlerine ulaşılacağı değerlendirilmektedir.</li> </ul>					

### 3. Performans Bilgi Sisteminin Değerlendirilmesi

Daire Başkanlığı olarak 2020-2024 yıllarını kapsayan kurumsal düzeyde ilk stratejik planımız 29.05.2020 tarihinde yürürlüğe girmiş ve <https://sksd.kayseri.edu.tr/> web sayfamızda

kamuoyu ile paylaşılmıştır. İlk stratejik planla birlikte Sağlık Kültür ve Spor Daire Başkanlığımızın durum analizi yapılmış, misyonu, vizyonu, temel ilke ve değerleri, amaçları, hedefleri ve bunlara ulaşmak için performans göstergeleri belirlenmiştir.

2023 yılı performans sonuçları detaylı analiz edildiğinde: Daire Başkanlığı bünyesinde Üniversitemizde toplam 63 etkinlik gerçekleştirilmiş olup bunlardan 8 tanesi kulüplere aittir. Daire Başkanlığı olarak 2023 yılı sonunda toplam 7 platform olmak üzere 50 Kulüp kurulmuş ve aktif olarak çalışmaktadır. Öğrenci Faaliyetleri Komisyonu 2023 yılı süresince 14 kez toplanıp öğrenci kulüpleri hakkında kararlar almıştır.

2023 yılı boyunca Üniversite Sporları Federasyonu tarafından düzenlenen spor müsabakalarına katılım sağlanmış olup toplam 4 farklı ilde gerçekleştirilen 5 ayrı spor müsabakalarında Üniversitemizi temsil etmiş bulunmaktayız.

2023 yılı süresince satınalma ve tahakkuk işlemlerinde, yaptığımız ihaleler sayesinde potansiyel mal ve hizmet satıcılarına en düşük maliyetle ulaşılp, daha kaliteli mal ve hizmetler daha uygun fiyata satın alınmaktadır. Satınalma ve muhasebe kayıtlarında doğruluk, kolaylık ve tutarlılık sağlanmıştır.

2023 yılı içerisinde Üniversitemize tahsis edilen ödeneklerin etkili, ekonomik ve verimli kullanılması ve sıfır atık yönetmeliği kapsamında 27.11.2023 tarihinden sonra personel ve öğrenci yemekhanesinde rezervasyon sistemine geçilmiştir.

Öğrencilerimizin eğitim öğretim hayatları sırasında Üniversitemizin çeşitli birimlerinde kısmi zamanlı işlerde görev almaları sağlanarak mezuniyet sonrası iş hayatına dair tecrübeler elde etme olanağı sunulmaktadır. Ayrıca 2023 yılı içerisinde öğrencilerimize yemek bursu ve başarı bursları verilmiştir.

Üniversitemizin yeni kurulmuş olmasından kaynaklı; tanıtım faaliyetlerine önem vererek uygun mal alımları ile üniversitemizi en güzel şekilde temsil etmekteyiz.

## **IV- KURUMSAL KABİLİYET VE KAPASİTENİN DEĞERLENDİRİLMESİ**

### **A. ÜSTÜNLÜKLER**

1. Genç , dinamik, öğrenmeye açık, özverili, takım çalışmasına uyumlu, bilgi açısından donanımlı personele sahip olunması.
2. Personellerimizi ortak hedeflere yönelten, kararları takımıyla beraber alan, daima değişime açık lider yöneticilerin olması.
3. Başkanlığımız bünyesinde bulunan yemekhanemizde uzman ve dinamik aşçı kadromuzla yemeklerimizi kendi mutfağımızda üretilip daha kaliteli bir hizmet sunmaktayız.
4. Yemekhaneler Şube Müdürlüğü'nün yemek otomasyon sisteminin olması ve kayıtların bilgisayar ortamında tutulması,
5. Rezervasyon sistemine geçiş olduğu için günlük çıkarılacak olan yemek sayısı öngörülmekte olup, yemek firesi olmamaktadır.
6. Kısmi zamanlı öğrenci çalıştırma imkânının bulunması, sağlanan bu imkânın öğrencilerimizin iş hayatına dair tecrübeler edinmesine vesile olmaktadır.
7. Personel ve öğrenci için sosyal tesislerin olması (Personel lokali, personel ve öğrenci yemekhanesi, genç ofis, kapalı ve açık spor sahaları, kapalı spor salonu, fitness salonu, kongre ve kültür merkezi ) ve istedikleri zaman diliminde tüm saha ve salonların kolaylıkla kullanılabilir oluşu ve ayrıca bu tesislerin çağa uygun ve yenilenebilir olması.
8. Öğrencilerimiz dilek ve şikâyetlerinde Daire Başkanlığımıza istediği zaman kolaylıkla ulaşabilmekte ve taleplerini rahatça dile getirebilmektedir.
9. Beslenme ,sosyal ve spor tesislerinde artışa yönelik proje çalışmaları yapmak (personel lokalinin yenilenmesi ,spor kulübünün kurulması, yemekhanede ek depo yapılması..vb
10. Akademik ve idari personel arasında güçlü bir iletişim ve işbirliğinin olması
11. Öğrencilerimizin dairemiz ile güçlü etkileşim ve iletişimde bulunabilmesi
12. Dış paydaşlara karşı birim personelimizin çözüm odaklı ve iletişim yönlerinin güçlü olması
13. Kendine ait bütçesinin olması
14. Kalite politikalarına önem vermesi
15. Birimlerde kaliteli mal ve malzeme kullanılmasına önem verilmesi,
16. Daire başkanının akademik personel olmasıyla olaylara farklı bakış açısı getirmesi
17. Yönetici personelin önceki iş deneyimlerinin üniversitede olması işleyişi bilmeleri açısından artı değer katmaktadır.

### **B. ZAYIFLIKLAR**

1. Birimimize ait hizmet aracının olmayışı
2. İlçe kampüslerde sosyal yaşam alanlarının yetersizliği
3. Personel yemekhanesinin ve depolama alanlarının yetersizliği
4. Personel yetersizliği ve nitelikli personel teminde güçlükler
5. Öğrenci kulüp danışmanlarının beklenen katılımı sağlamaması

6. Yerel işletmelerin kamu ile çalışmayı istememesinden ötürü ihaleye katılımın az olması
7. DMO' daki ürün çeşitliliğinin ihtiyaçlarımızı karşılamaması
8. Öğrenciden ve personelden gelen taleplerin tasarruf tedbirleriyle ve bütçeyle çakışması

### **C. DEĞERLENDİRME**

Birimimiz söz konusu faaliyetlerini gerçekleştirirken idarenin amaçlarına, politikalara ve mevzuata uygun olarak faaliyetlerin etkili, ekonomik ve verimli bir şekilde yürütülmesini, kaynakların ilgili kanun ve yönetmeliklere uygun olarak harcanmasına gerekli önemi göstermektedir. Başkanlığımız sunmuş olduğu hizmetleri yürütürken her kurumun sahip olduğu bazı üstünlük ve zayıflıklara sahiptir. Bu üstünlük ve zayıflıklar sunulan hizmetin yaygınlığını ve kapsamını etkilemektedir. Başkanlığımıza ait en büyük üstünlük bir bütçeye sahip olması ve sunmakta olduğu hizmetlere kaynak ayırabilmesidir. Bununla birlikte genel anlamda Başkanlığımızın en büyük zayıflığı ise yaygın bir hizmet sektörüne hitap etmesidir.

Bu yıl olduğu gibi 2024 Mali Yılında Hizmetlerin aksamadan yürütülmesi adına idaremizce gerekli çalışmalar yapılacaktır.

### **V- ÖNERİ VE TEDBİRLER**

Başkanlığımız tarafından sunulmakta olan hizmetlerin yaygınlaştırılabilmesi ve sunulan hizmetin kalitesinin devamı ve daha iyiye götürülebilmesi için mali olanaklar hayati önem taşımaktadır. Mali olanaklarımızın artırılması direkt olarak sunulan hizmetlerimizi etkilemiş olacaktır. Bu nedenle Üniversitemize ait öz gelirin çeşitlendirilmesi ve elde edilen gelirin artırılması için projeler ve planlamalar yapılması önerilerimiz arasındadır.

Başkanlığımız beslenme, sağlık, kültür ve spor hizmetlerini kapsayan faaliyet alanlarında hizmet sunmaktadır. Sunulan hizmetler görüleceği üzere Üniversitemizin geneline hitap eden, yaygın bir işleve sahip görevlerden oluşmakta ve hiçbir şekilde hataya tolerans göstermemektedir.

Başkanlığımız faaliyet alanı bünyesinde görev yapmakta olan personeli ile gerçekleştirmekte olduğu bilgilendirme toplantıları ve dönem faaliyet raporları aracılığı ile doğabilecek sorunları önceden tespit etmekte, Üniversitemiz üst yönetimine gerekli bilgiler sunulmaktadır. İlgili bilgilerin güncelliğini koruması amacı ile rutin kontroller gerçekleştirilmekte ve raporlanmaktadır.

## Harcama Yetkilisinin İ Kontrol Gvence Beyanı

### İ KONTROL GVENCE BEYANI<sup>1</sup>

Harcama yetkilisi olarak grev ve yetkilerim erevesinde;

Harcama birimimizce gerekleřtirilen iř ve iřlemlerin idarenin ama ve hedeflerine, iyi malı ynetim ilkelerine, kontrol dzenlemelerine ve mevzuata uygun bir řekilde gerekleřtirildiđini, birimimize bte ile tahsis edilmiř kaynakların planlanmıř amalar dođrultusunda etkili, ekonomik ve verimli bir řekilde kullanıldıđını, birimimizde i kontrol sisteminin yeterli ve makul gvenceyi sađladıđını bildiririm.

Bu gvence, harcama yetkilisi olarak sahip olduđum bilgi ve deđerlendirmeler, ynetim bilgi sistemleri, i kontrol sistemi deđerlendirme raporları, izleme ve deđerlendirme raporları ile denetim raporlarına dayanmaktadır.[2]

Bu raporda yer alan bilgilerin gvenilir, tam ve dođru olduđunu beyan ederim.  
(Kayseri/19/Ocak/2024)

**İmza**  
**đr. Gr. Emrah DUMAN**  
**Sađlık Kltr ve Spor Daire Bařkan V.**

---

<sup>1</sup>Harcama yetkilileri tarafından imzalanan i kontrol gvence beyanı birim faaliyet raporlarına eklenir.